

SPECYFIKACJA ISTOTNYCH WARUNKÓW ZAMÓWIENIA (SIWZ)

Do przetargu nieograniczonego na:

„Najem wraz ze świadczeniem usług serwisowych nowego kombajnu ścianowego wraz ze stacją transformatorową, wyłącznikiem i przewodem zasilającym kombajn dla ZG Sobieski”

NAZWA I ADRES ZAMAWIAJĄCEGO

Południowy Koncern Węglowy S.A.

43 – 600 Jaworzno, ul. Grunwaldzka 37

Adres internetowy (URL): www.pkwsa.pl

Wydział Zamówień Publicznych:

godziny urzędowania - od 7:00 do 15:00; fax 032 615 59 42, 032 615 08 62, tel. 032 618 53 02;

Kancelaria Główna - czynna w godzinach od 7:00 do 15:00

TRYB UDZIELENIA ZAMÓWIENIA

Przetarg nieograniczony

Podstawa prawna:

art. 134 ust. 1 oraz art.39 ustawy z dnia 29 stycznia 2004 r. Prawo zamówień publicznych (tekst jedn. Dz.U. z 2007 r. Nr 223, poz.1655 z późn. zm., w tym ustawa o zmianie ustawy Prawo zamówień publicznych Dz.U. z dn. 23.09.2008 r. Nr 171, poz. 1058).

PRZEDMIOT ZAMÓWIENIA

Nazwa nadana przez Zamawiającego:

„Najem wraz ze świadczeniem usług serwisowych nowego kombajnu ścianowego wraz ze stacją transformatorową, wyłącznikiem i przewodem zasilającym kombajn dla ZG Sobieski”

Nazwa wg Wspólnego Słownika Zamówień:

kod CPV: 43122000-4 – Maszyny do cięcia węgla lub skał.

Nazwa wg Polskiej Klasyfikacji Wyrobów i Usług:

Symbol PKWiU: 29.52.12-33.11 – Kombajny górnicze ścianowe elektryczne.

Szczegółowy opis przedmiotu zamówienia stanowi załącznik nr 1 do SIWZ.

TERMIN WYKONANIA ZAMÓWIENIA

Przez okres 25 miesięcy

(przewidywany termin realizacji: od dnia 01.01.2010 r. do dnia 31.01.2012 r.)

WYKAZ ZAŁĄCZNIKÓW DO SIWZ:

Załącznik nr 1 – Opis przedmiotu zamówienia

Załącznik nr 1a – Przekrój trasy przenośnika GLINIK 298/800/BP

Załącznik nr 1b – Napęd zwrotny przenośnika GLINIK 298/800/BP

Załącznik nr 1c – Napęd wysypowy przenośnika GLINIK 298/800/BP w przypadku zastosowania jednostek prostopadłych

Załącznik nr 1d – Napęd wysypowy przenośnika GLINIK 298/800/BP w przypadku zastosowania równoległej jednostki napędowej od strony sekcji

Załącznik nr 1e – Instrukcja przeprowadzenia badania wytrzymałości na zginanie mechaniczne przewodu

Załącznik nr 1f – Przekrój przez ścianę (obudowa zmechanizowana Glinik-20/41-POz, PZS Glinik 298/800/BP)

Załącznik nr 1g - Wykaz spełnienia istotnych dla zamawiającego wymagań i parametrów technicznych dla części nr 1 zamówienia

załącznik nr 1h - Wykaz spełnienia istotnych dla zamawiającego wymagań i parametrów technicznych dla części nr 2 zamówienia

Załącznik nr 2 - FORMULARZ OFERTOWY (wzór)

Załącznik nr 3 - Wykaz dostaw (wzór)

Załącznik nr 4 - Projekt UMOWY

Załącznik nr 5 – Oświadczenia Wykonawcy dotyczące statusu prawnego (wzór)

Załącznik nr 6 – Oświadczenia Wykonawcy dotyczące zdolności technicznej (wzór)
Załącznik nr 7- Zintegrowana Polityka Jakości, Środowiska, Bezpieczeństwa i Higieny Pracy
w Południowym Koncernie Węglowym S.A.
Załącznik nr 8- Oświadczenie Wykonawcy w związku z realizacją umowy

Zgodnie z art. 36 ust. 1 ustawy Prawo zamówień publicznych określa się poniższe warunki:

I. INFORMACJE OGÓLNE

1. Ilekroć w niniejszej Specyfikacji zastosowane jest pojęcie „ustawa” bez bliższego określenia o jaką ustawę chodzi, to dotyczy to znowelizowanej ustawy z dnia 29.01.2004 roku Prawo zamówień publicznych.
2. Wykonawca przedstawi ofertę w języku polskim - zgodną z postanowieniami SIWZ.
3. Wykonawca złoży jedną ofertę w dwóch egzemplarzach, tj.:
 - oryginał w tradycyjnej formie pisemnej oraz
 - kopię oferty wykonaną z oryginału – w wersji elektronicznej na płycie CD-ROM z możliwością odczytu w programach Microsoft Word i/lub Microsoft Excel i/lub Adobe Reader (*pliki zapisane w formacie PDF*)
4. Ofertę stanowi wypełniony „Formularz ofertowy” stanowiący załącznik nr 2 do SIWZ wraz z wymaganymi przez Zamawiającego dokumentami oraz oświadczeniami.
5. W razie rozbieżności między treścią oryginału i kopii - obowiązuje treść oryginału oferty.
6. Złożenie większej liczby ofert spowoduje odrzucenie wszystkich ofert złożonych przez danego Wykonawcę.
7. Wykonawca poniesie wszelkie koszty związane z przygotowaniem i złożeniem oferty. Zamawiający nie przewiduje zwrotu kosztów związanych z uczestnictwem w postępowaniu.
8. Wykonawcy mogą wspólnie ubiegać się o udzielenie zamówienia. Grupa Wykonawców ubiegająca się o udzielenie zamówienia musi przyjąć formę prawną określoną w art. 23 ustawy.
9. Jeżeli oferta Wykonawców wspólnie ubiegających się o udzielenie zamówienia zostanie wybrana, przed zawarciem umowy w sprawie przedmiotowego zamówienia Zamawiający żąda przedłożenia umowy regulującej współpracę tych Wykonawców.
10. Zamawiający informuje, że umożliwi wgląd do jawnej części złożonych ofert w wyznaczonym przez siebie terminie, określonym w pisemnej odpowiedzi na pisemny wniosek zainteresowanego.

II. OPIS WARUNKÓW UDZIAŁU W POSTĘPOWANIU

A) STATUS PRAWNY

A.1. Warunki udziału w zakresie statusu prawnego:

O udzielenie zamówienia mogą ubiegać się Wykonawcy, którzy:

1. Spełniają warunki art. 22 ust.1 pkt 1-3 ustawy.
2. Nie podlegają wykluczeniu z postępowania na podstawie art. 24 ust.1 pkt 1-2 oraz art. 24 ust.2 pkt 1-2 ustawy.
3. Posiadają prawo do prowadzenia działalności gospodarczej.
4. Nie podlegają wykluczeniu z postępowania na podstawie art. 24 ust.1 pkt 3 ustawy.
5. Nie podlegają wykluczeniu z postępowania na podstawie art. 24 ust.1 pkt 4-8 ustawy.
6. Nie podlegają wykluczeniu z postępowania na podstawie art. 24 ust.1 pkt 9 ustawy.

A.2. Dokumenty i oświadczenia, jakie mają dostarczyć Wykonawcy w celu potwierdzenia spełnienia warunków udziału w postępowaniu - w zakresie statusu prawnego:

1. Oświadczenie, że Wykonawca spełnia warunki określone w art. 22 ust. 1 pkt. 1-3 ustawy Prawo zamówień publicznych (zgodnie z wzorem stanowiącym załącznik nr 9 do SIWZ), tj.
 - a) posiada uprawnienia do wykonywania określonej działalności lub czynności, jeżeli ustawy nakładają obowiązek posiadania takich uprawnień;
 - b) posiada niezbędną wiedzę i doświadczenie oraz dysponują potencjałem technicznym i osobami zdolnymi do wykonania zamówienia lub przedstawia pisemne zobowiązanie innych podmiotów do udostępnienia potencjału technicznego i osób zdolnych do wykonania zamówienia;
 - c) znajduje się w sytuacji ekonomicznej i finansowej zapewniającej wykonanie zamówienia;
2. Oświadczenie, że Wykonawca nie podlega wykluczeniu na podstawie art. 24 ust. 1 pkt 1-2 ustawy Prawo zamówień publicznych oraz oświadczenie, że Wykonawca nie podlega wykluczeniu na podstawie art. 24 ust. 2 pkt 1-2 ustawy. (zgodnie z wzorem stanowiącym załącznik nr 9 do SIWZ).
3. Aktualny odpis z właściwego rejestru albo aktualne zaświadczenie o wpisie do ewidencji działalności gospodarczej, jeżeli odrębne przepisy wymagają wpisu do rejestru lub zgłoszenia do ewidencji działalności gospodarczej, wystawiony nie wcześniej niż **6 miesięcy** przed upływem terminu składania ofert.
4. Aktualne zaświadczenia właściwego naczelnika Urzędu Skarbowego oraz właściwego oddziału Zakładu Ubezpieczeń Społecznych lub Kasy Rolniczego Ubezpieczenia Społecznego potwierdzające odpowiednio, że Wykonawca nie zalega z opłacaniem podatków, opłat oraz składek na ubezpieczenie zdrowotne i społeczne, lub zaświadczeń, że uzyskał przewidziane prawem zwolnienie, odroczenie lub rozłożenie na raty zaległych płatności lub wstrzymanie w całości wykonania decyzji właściwego organu - wystawione nie wcześniej niż **3 miesiące** przed upływem terminu składania ofert.
5. Aktualna informacja z Krajowego Rejestru Karnego w zakresie określonym w art.24 ust.1 pkt 4-8 ustawy, wystawiona nie wcześniej niż **6 miesięcy** przed upływem terminu składania ofert.
6. Aktualna informacja z Krajowego Rejestru Karnego w zakresie określonym w art. 24 ust.1 pkt 9 ustawy, wystawiona nie wcześniej niż **6 miesięcy** przed upływem terminu składania ofert.

A.2.1. Informacja dla Wykonawców mających siedzibę lub miejsce zamieszkania poza terytorium Rzeczypospolitej Polskiej:

1. Jeżeli Wykonawca ma siedzibę lub miejsce zamieszkania poza terytorium Rzeczypospolitej Polskiej, zamiast dokumentów, o których mowa w sekcji II.A ust.A.2 punkty 3, 4 i 6, składa dokument lub dokumenty, wystawione w kraju, w którym ma siedzibę lub miejsce zamieszkania, potwierdzające odpowiednio, że:
 - a) nie otwarto jego likwidacji ani nie ogłoszono upadłości;
 - b) nie zalega z uiszczaniem podatków, opłat lub składek na ubezpieczenie społeczne i zdrowotne albo że uzyskał przewidziane prawem zwolnienie, odroczenie lub rozłożenie na raty zaległych płatności lub wstrzymanie w całości wykonania decyzji właściwego organu.
 - c) nie orzeczono wobec niego zakazu ubiegania się o zamówienie.

2. Jeżeli Wykonawca ma siedzibę lub miejsce zamieszkania poza terytorium Rzeczypospolitej Polskiej, zamiast dokumentu, o którym mowa w sekcji II.A ust.A.2. punkt 5, składa zaświadczenie właściwego organu sądowego lub administracyjnego kraju pochodzenia albo zamieszkania osoby, której dokumenty dotyczą, w zakresie określonym w art. 24 ust.1 pkt. 4–8 ustawy.
3. Dokumenty, o których mowa w sekcji II.A ust.A.2.1 pkt. 1 lit. a) i c) oraz w pkt 2, powinny być wystawione nie wcześniej niż **6 miesięcy** przed upływem terminu składania ofert. Dokument, o którym mowa w sekcji II.A ust.A.2.1 pkt 1 lit. b), powinien być wystawiony nie wcześniej niż **3 miesiące** przed upływem terminu składania ofert.
4. Jeżeli w kraju pochodzenia osoby lub w kraju, w którym Wykonawca ma siedzibę lub miejsce zamieszkania, nie wydaje się dokumentów, o których mowa w punktach 1 i 2 niniejszego ustępu, zastępuje się je dokumentem zawierającym oświadczenie złożone przed notariuszem, właściwym organem sądowym, administracyjnym albo organem samorządu zawodowego lub gospodarczego odpowiednio kraju pochodzenia osoby lub kraju, w którym Wykonawca ma siedzibę lub miejsce zamieszkania. Przepis punktu 3 niniejszego ustępu stosuje się odpowiednio. Powyższy dokument (oświadczenie) musi być złożony w formie oryginału wraz z tłumaczeniem na język polski przez tłumacza przysięgłego.

B) ZDOLNOŚĆ EKONOMICZNA I FINANSOWA

B.1. Warunki udziału w zakresie zdolności ekonomicznej i finansowej

O udzielenie zamówienia mogą ubiegać się Wykonawcy, którzy, osiągnęli przychód z ostatnich trzech lat obrotowych, a jeżeli okres prowadzenia działalności jest krótszy – za ten okres, w wysokości **nie mniejszej niż:**

- **10.000.000,00 zł** w przypadku składania oferty na część nr 1 zamówienia
- **1.500.000,00 zł** w przypadku składania oferty na część nr 2 zamówienia

W przypadku składania oferty na więcej niż jedną część zamówienia zdolność ekonomiczna i finansowa Wykonawcy (wg powyższego opisu) musi być nie mniejsza od sumy minimalnych wartości określonych przez Zamawiającego dla poszczególnych części zamówienia, na które Wykonawca składa ofertę.

Przychód należy liczyć z pozycji A Rachunku zysków i strat – wersja kalkulacyjna lub z sumy pozycji A.I i A.IV – wersja porównawcza.

B.2. Dokumenty i oświadczenia, jakie mają dostarczyć Wykonawcy w celu potwierdzenia spełnienia warunków udziału w postępowaniu – w zakresie zdolności ekonomicznej i finansowej:

Rachunek zysków i strat wraz z opinią z badania przez biegłego rewidenta zgodnie z przepisami o rachunkowości (o ile w/w część sprawozdania finansowego podlega badaniu) potwierdzające spełnienie warunku udziału w postępowaniu określonego w punkcie B1.

W przypadku Wykonawców nie zobowiązanych do sporządzania sprawozdania finansowego – inne dokumenty określające obroty oraz zobowiązania i należności za okres jak w poprzednim zdaniu.

W przypadku niewystępowania obowiązku badania sprawozdania finansowego przez biegłego rewidenta, Zamawiający wymaga od Wykonawcy złożenia stosownego oświadczenia.

C) ZDOLNOŚĆ TECHNICZNA

C.1 Warunki udziału w zakresie zdolności technicznej:

O udzielenie zamówienia mogą ubiegać się Wykonawcy, którzy wykażą się w okresie ostatnich trzech lat przed dniem wszczęcia postępowania/* o udzielenie zamówienia, a jeżeli okres prowadzenia działalności jest krótszy - w tym okresie, należyta realizacją dostaw:

- dla części nr 1 zamówienia - kombajnów ścianowych na napięcie 3,3 kV o łącznej wartości brutto nie mniejszej niż **10 000 000,00 zł**.
- dla części nr 2 zamówienia - elementów instalacji zasilającej na napięcie 3,3 kV o łącznej wartości brutto nie mniejszej niż **1 500 000,00 zł**.

W przypadku składania oferty na więcej niż jedną część zamówienia, wartość dostaw zrealizowanych przez Wykonawcę w okresie ostatnich trzech lat licząc od dnia wszczęcia postępowania, a jeżeli okres prowadzenia działalności jest krótszy-w tym okresie, musi być większa od sumy wartości dostaw określonych powyżej przez Zamawiającego dla poszczególnych części, na które Wykonawca składa ofertę.

/- zgodnie z art. 40 ust. 1 ustawy Pzp Zamawiający wszczyna postępowanie zamieszczając ogłoszenie w miejscu publicznie dostępnym w siedzibie Zamawiającego oraz na stronie internetowej.*

C.2. Dokumenty i oświadczenia, jakie mają dostarczyć Wykonawcy w celu potwierdzenia spełnienia warunków udziału w postępowaniu - w zakresie zdolności technicznej:

Wykaz wykonanych, a w przypadku świadczeń okresowych lub ciągłych również wykonywanych dostaw w okresie ostatnich trzech lat przed dniem wszczęcia postępowania o udzielenie zamówienia, a jeżeli okres prowadzenia działalności jest krótszy – w tym okresie, odpowiadających swoim rodzajem i wartością dostawom stanowiącym przedmiot zamówienia, z podaniem ich wartości, przedmiotu, dat wykonania i odbiorców oraz załączenia dokumentów potwierdzających, że dostawy te zostały wykonane należycie. Wzór wykazu stanowi załącznik nr 3 do SIWZ.

III. SPOSÓB OCENY SPEŁNIANIA WARUNKÓW UDZIAŁU W POSTĘPOWANIU:

1. Spełnienie przez Wykonawców powyższych warunków udziału w postępowaniu oceniane będzie na podstawie dostarczonych wraz z ofertą dokumentów i oświadczeń (zgodnie z sekcją II SIWZ) wg formuły: „spełnia” / „nie spełnia”.
2. Wykonawca zostanie wykluczony z postępowania o udzielenie zamówienia, jeżeli chociaż jeden z w/w warunków nie zostanie spełniony.
3. Oferta Wykonawcy wykluczonego z postępowania zostanie odrzucona.

IV. POZOSTAŁE WYMAGANIA ZAMAWIAJĄCEGO ORAZ DOKUMENTY I OŚWIADCZENIA, KTÓRE NALEŻY ZŁOŻYĆ W OFERCIE, CELEM POTWIERDZENIA SPEŁNIENIA TYCH WYMAGAŃ.

1. Wymaga się, aby w wyznaczonym terminie Wykonawca złożył wyłącznie jedną ofertę w formie pisemnej sporządzoną w języku polskim (wg wzoru określonego w załączniku nr 2 do SIWZ - „Formularz ofertowy” wraz z wymaganymi oświadczeniami i dokumentami. Należy wypełnić wszystkie pozycje formularza ofertowego i złożyć podpisy przez osoby uprawnione do reprezentowania Wykonawcy) wraz z kopią oferty wykonaną z oryginału w wersji elektronicznej na płycie CD-ROM z możliwością odczytu w programach Microsoft Word i/lub Microsoft Excel i/lub Adobe Reader (*pliki zapisane w formacie PDF*)

2. Wymaga się, aby Wykonawca zapoznał się z obowiązującymi u Zamawiającego przepisami prawnymi i normami w zakresie jakości, ochrony środowiska oraz bezpieczeństwa i higieny pracy w związku z wdrożoną u niego Zintegrowaną Polityką Jakości, Środowiska, Bezpieczeństwa i Higieny Pracy, w ramach aktualnie obowiązującej „Misji Południowego Koncernu Węglowego S.A.”, oraz zobowiązał się do ich przestrzegania podczas realizacji przedmiotu zamówienia (Polityka ZSZ i misja firmy określona w załączniku nr 7 do SIWZ),

Na potwierdzenie czego Wykonawca załączy do oferty:

Oświadczenie, o zapoznaniu się z obowiązującymi u Zamawiającego przepisami prawnymi i normami w zakresie jakości, ochrony środowiska oraz bezpieczeństwa i higieny pracy w związku z wdrożoną u niego Zintegrowaną Polityką Jakości, Środowiska, Bezpieczeństwa i Higieny Pracy i gotowości ich przestrzegania (zgodnie z wzorem stanowiącym załącznik nr 8 do SIWZ).

WYMAGANIA DOTYCZĄCE CZĘŚCI NR 1 ZAMÓWIENIA

3. Wymaga się, aby Wykonawca przedłożył w ofercie uzupełniony wykaz spełnienia istotnych dla Zamawiającego wymagań i parametrów technicznych zgodnie ze wzorem stanowiącym załącznik nr 1g do SIWZ.

Na potwierdzenie spełnienia tego wymagania Wykonawca załączy do oferty dokument w postaci uzupełnionego wykazu spełnienia istotnych dla Zamawiającego wymagań i parametrów technicznych zgodnie z wzorem stanowiącym załącznik nr 1g do SIWZ.

4. Wymaga się, aby:
- urządzenia elektryczne i aparatura łączeniowa kombajnu na napięcie powyżej 1kV prądu przemiennego posiadały wymagane prawem dopuszczenia Prezesa WUG,
 - oferowany kombajn z wyposażeniem posiadał deklaracje zgodności WE wymagane ustawą z dnia 30 sierpnia 2002 r. o systemie oceny zgodności (tekst jednolity: Dz. U. z 2004 r., Nr 204, poz. 2087 z późn. zm.)

Komplet dostarczonych dokumentów ma uprawniać Zamawiającego do stosowania kombajnu z wyposażeniem w podziemnych zakładach wydobywających węgiel kamienny, w wyrobiskach zaliczonych do klasy „A” zagrożenia wybuchem pyłu węglowego.

Na potwierdzenie spełnienia tego wymagania Wykonawca załączy do oferty dokument w postaci oświadczenia Wykonawcy (zgodnie z wzorem stanowiącym załącznik nr 6 do SIWZ), że wraz z dostawą kombajnu z wyposażeniem przekaże Zamawiającemu:

- dopuszczenia Prezesa WUG na urządzenia elektryczne i aparaturę łączeniową kombajnu na napięcie powyżej 1kV prądu przemiennego,
 - deklaracje zgodności WE wymagane ustawą z dnia 30 sierpnia 2002 r. o systemie oceny zgodności (tekst jednolity: Dz. U. z 2004 r., Nr 204, poz. 2087 z późn. zm.)
5. Wymaga się, aby Wykonawca dostarczył wypisy z dokumentacji technicznej kombajnu lub wypisy z instrukcji - w rozumieniu dyrektywy 98/37/EWG i 94/9/EWG oraz rysunki, które potwierdzać będą, że kombajn z wyposażeniem spełnia wymagania techniczne określone w załączniku nr 1 do SIWZ – Opis przedmiotu zamówienia, zawierające między innymi:

5.1. Wypisy z dokumentacji technicznej lub z instrukcji obejmujące:

- charakterystykę techniczną,
- opis budowy konstrukcji i zasady działania poszczególnych podzespołów,

- c) schematy ideowe zastosowanych głównych układów mechanicznych i hydraulicznych,
- d) elektryczne schematy zasilania i sterowania,
- e) schematy ideowe układu zraszania z podaniem parametrów i typów zastosowanych elementów składowych,
- f) rysunki złożeniowe oraz rysunki podstawowych podzespołów przedstawiające wymiary gabarytowe i ich masy.

5.2. Rysunek przedstawiający posadowienie kombajnu na przenośniku ścianowym Glinik 298/800/BP pod obudową Glinik -20/41-POz opierając się na rysunkach stanowiących załączniki nr 1a i 1f do SIWZ, z określeniem odległości ruchowych tj.:

- a) wysokość na trasie PZS z położonymi i podniesionymi osłonami,
- b) szerokość „ścieżki kombajnowej”,
- c) podcięcie spągu w trasie przenośnika,
- d) prześwit pomiędzy kombajnem, a blachą ślizgową przenośnika z podaniem wymiarów [szer. x wys.] oraz pola prześwitu w m²

Na potwierdzenie spełnienia tego wymagania Wykonawca załączy do oferty dokumenty w postaci wypisów z dokumentacji technicznej kombajnu lub wypisy z instrukcji - w rozumieniu dyrektywy 98/37/EWG i 94/9/EWG oraz rysunki zawierające:

5.1.1. Wypisy z dokumentacji technicznej lub z instrukcji obejmujące:

- a) charakterystykę techniczną,
- b) opis budowy konstrukcji i zasady działania poszczególnych podzespołów,
- c) schematy ideowe zastosowanych głównych układów mechanicznych i hydraulicznych,
- d) elektryczne schematy zasilania i sterowania,
- e) schematy ideowe układu zraszania z podaniem parametrów i typów zastosowanych elementów składowych,
- f) rysunki złożeniowe oraz rysunki podstawowych podzespołów przedstawiające wymiary gabarytowe i ich masy.

5.2.1. Rysunek przedstawiający posadowienie kombajnu na przenośniku ścianowym Glinik 298/800/BP pod obudową Glinik -20/41-POz opierając się na rysunkach stanowiących załączniki nr 1a i 1f do SIWZ, z określeniem odległości ruchowych tj.:

- a) wysokość na trasie PZS z położonymi i podniesionymi osłonami,
- b) szerokość „ścieżki kombajnowej”,
- c) podcięcie spągu w trasie przenośnika,
- d) prześwit pomiędzy kombajnem, a blachą ślizgową przenośnika z podaniem wymiarów [szer. x wys.] oraz pola prześwitu w m²

6. Wymaga się, aby Wykonawca dołączył wykaz rzeczowy i ilościowy kombajnu z wyposażeniem oferowanego w zakresie dostawy, czyli szczegółową specyfikację przedmiotu zamówienia, która ewentualnie będzie stanowić załącznik nr 1 do umowy zawartej w przedmiotowym postępowaniu o udzielenie zamówienia publicznego.

Na potwierdzenie spełnienia tego wymagania Wykonawca załączy do oferty dokument w postaci wykazu rzeczowego i ilościowego kombajnu z wyposażeniem.

WYMAGANIA DOTYCZĄCE CZĘŚCI NR 2 ZAMÓWIENIA

7. Wymaga się, aby Wykonawca przedłożył w ofercie wykaz spełnienia istotnych dla Zamawiającego wymagań i parametrów technicznych zgodnie ze wzorem stanowiącym załącznik nr 1h do SIWZ.

Na potwierdzenie spełnienia tego wymagania Wykonawca załączy do oferty dokument w postaci uzupełnionego wykazu spełnienia istotnych dla Zamawiającego wymagań i parametrów technicznych zgodnie z wzorem stanowiącym załącznik nr 1h do SIWZ.

8. Wymaga się, aby:
- urządzenia elektryczne i aparatura łączeniowa na napięcie powyżej 1kV prądu przemiennego posiadały wymagane prawem dopuszczenia Prezesa WUG,
 - Wykonawca wraz z przedmiotem zamówienia dostarczył dokumentację zintegrowanego systemu zasilania i sterowania kompleksów ścianowych dopuszczoną przez Prezesa WUG,
 - oferowane elementy instalacji zasilającej posiadały deklaracje zgodności WE wymagane ustawą z dnia 30 sierpnia 2002 r. o systemie oceny zgodności (tekst jednolity: Dz. U. z 2004 r., Nr 204, poz. 2087 z późn. zm.)

Komplet dostarczonych dokumentów ma uprawniać Zamawiającego do stosowania elementów instalacji zasilającej w podziemnych zakładach wydobywających węgiel kamienny, w wyrobiskach zaliczonych do klasy „A” zagrożenia wybuchem pyłu węglowego.

Na potwierdzenie spełnienia tego wymagania Wykonawca załączy do oferty dokument w postaci oświadczenia Wykonawcy (zgodnie z wzorem stanowiącym załącznik nr 6 do SIWZ), że wraz z dostawą elementów instalacji zasilającej przekaże Zamawiającemu:

- dopuszczenia Prezesa WUG na urządzenia elektryczne i aparaturę łączeniową na napięcie powyżej 1kV prądu przemiennego,
 - dokumentację zintegrowanego systemu zasilania i sterowania kompleksów ścianowych dopuszczoną przez Prezesa WUG,
 - deklaracje zgodności WE na oferowane elementy instalacji zasilającej wymagane ustawą z dnia 30 sierpnia 2002 r. o systemie oceny zgodności (tekst jednolity: Dz. U. z 2004 r., Nr 204, poz. 2087 z późn. zm.)
9. Wymaga się, aby dostarczany przewód górniczy posiadał pozytywny protokół z prób wytrzymałościowych wykonanych zgodnie z Załącznikiem nr 1 e

Na potwierdzenie spełnienia tego wymagania Wykonawca załączy do oferty dokument w postaci oświadczenia Wykonawcy, że wraz z dostawą przewodu górniczego dostarczy Zamawiającemu pozytywny protokół z jego badań wytrzymałościowych.

10. Wymaga się, aby Wykonawca dostarczył wypisy z dokumentacji technicznej dla oferowanych elementów instalacji zasilającej lub wypisy z instrukcji - w rozumieniu dyrektywy 98/37/EWG i 94/9/EWG, które potwierdzać będą, że elementy instalacji zasilającej spełniają wymagania techniczne określone w załączniku nr 1 do SIWZ – Opis przedmiotu zamówienia, zawierające między innymi:

- 10.1. Dla stacji transformatorowej:
 - parametry techniczne transformatora,
 - parametry techniczne osprzętu łączeniowego,
 - parametry techniczne zabezpieczenia,
- 10.2. Dla wyłącznika stycznikowego:
 - parametry techniczne styczników,

- b) parametry techniczne użytych zabezpieczeń,
- 10.3. Dla przewodu górniczego:
- a) parametry techniczne przewodu,

Na potwierdzenie spełnienia tego wymagania Wykonawca załączy do oferty dokumenty w postaci wypisów z dokumentacji technicznej elementów instalacji zasilającej lub wypisy z instrukcji - w rozumieniu dyrektywy 98/37/EWG i 94/9/EWG zawierające:

10.1.1. Dla stacji transformatorowej:

- a) parametry techniczne transformatora,
- b) parametry techniczne osprzętu łączeniowego,
- c) parametry techniczne zabezpieczenia,

10.2.1. Dla wyłącznika stycznikowego:

- a) parametry techniczne styczników,
- b) parametry techniczne użytych zabezpieczeń,

10.3.1. Dla przewodu górniczego przewodu:

- a) parametry techniczne przewodu,

V. INFORMACJE DLA WYKONAWCÓW WSPÓLNIE UBIEGAJĄCYCH SIĘ O UDZIELENIE ZAMÓWIENIA.

1. Dokumenty określone w sekcji II.A ust.A.2. lub ust.A.2.1. składa każdy uczestnik Konsorcjum lub grupy Wykonawców wspólnie ubiegających się o zamówienie.
2. Oświadczenia określone w sekcji II.A ust.A.2. lub ust.A.2.1. może składać pełnomocnik konsorcjum lub grupy Wykonawców wspólnie ubiegających się o zamówienie albo odrębnie każdy uczestnik konsorcjum lub grupy wykonawców wspólnie ubiegających się o zamówienie.
3. Wymaga się, aby w przypadku, gdy wykonawcy wspólnie ubiegają się o udzielenie zamówienia, do oferty został załączony dokument ustanawiający pełnomocnika do reprezentowania ich w postępowaniu o udzielenie zamówienia albo do reprezentowania ich w postępowaniu i zawarcia umowy w sprawie zamówienia publicznego.
4. Dokumenty opisane w sekcji II ust.B.2. i ust.C.2. i w sekcji IV wykonawcy składają odpowiednio tak, aby wspólnie spełnić warunki udziału w postępowaniu.
5. Wypełniony „Formularz ofertowy” stanowiący załącznik nr 2 do SIWZ składa pełnomocnik grupy lub lider konsorcjum w imieniu wszystkich Wykonawców występujących wspólnie.
6. Umowa zawarta z grupą wykonawców będzie zawierać zapis wskazujący, który uczestnik grupy wykonawców będzie wystawiał faktury z tytułu realizacji umowy.

VI. DODATKOWA INFORMACJA O OFERTACH CZĘŚCIOWYCH

Zamawiający dopuszcza możliwość składania ofert częściowych, ale na pełny zakres danej części.

VII. OFERTY WARIANTOWE

Zamawiający nie dopuszcza możliwości składania ofert wariantowych.

VIII. INFORMACJA O PRZEWIDYWANYCH ZAMÓWIENIACH UZUPEŁNIAJĄCYCH.

Zamawiający nie przewiduje udzielania zamówień uzupełniających.

IX. INFORMACJE O PODWYKONAWCACH

1. Zamawiający żąda wskazania przez Wykonawcę w ofercie zakresu zamówienia, którego wykonanie powierzy podwykonawcom (załącznik nr 6 do SIWZ).
2. Poddostawca Wykonawcy nie będzie potraktowany jako podwykonawca.
3. W przypadku, gdy Wykonawcą będzie pośrednik handlowy, producent traktowany będzie jako poddostawca Wykonawcy ubiegającego się o zamówienie

X. OPIS KRYTERIÓW, KTÓRYMI ZAMAWIAJĄCY BĘDZIE SIĘ KIEROWAŁ PRZY WYBORZE OFERTY, WRAZ Z PODANIEM ZNACZENIA TYCH KRYTERIÓW I SPOSOBU OCENY OFERT

1. Opis sposobu obliczenia ceny oferty:

- a) Wykonawca poda cenę oferty w złotych brutto za przedmiot zamówienia w sposób określony w załączniku nr 2 do SIWZ.
- b) Formuła ceny oferty wynika z art. 2 pkt 1) ustawy Prawo zamówień publicznych obowiązującej na terytorium Rzeczypospolitej Polskiej i zawiera kwotę podatku od towarów i usług (VAT) naliczonego zgodnie z Ustawą o podatku od towarów i usług z dnia 11 marca 2004 r. (Dz.U. Nr 54 poz. 535) oraz Rozporządzeniem Ministra Finansów z dnia 27 kwietnia 2004 r. w sprawie wykonania niektórych przepisów ustawy o podatku od towarów i usług (Dz. U. Nr 97 poz. 970) – obowiązujących na terytorium Rzeczypospolitej Polskiej.
- c) Dla celów porównania ofert Zamawiający odczyta kwotę brutto, jaką zamierza przeznaczyć na sfinansowanie zamówienia.
- d) Zamawiający odrzuci na podstawie art. 89 ust 1 pkt 6) ustawy ofertę, która zawiera błąd w obliczeniu ceny polegający w szczególności na zastosowaniu nieprawidłowej stawki podatku VAT w cenie oferty oraz innych błędów rachunkowych nie dających się poprawić na podstawie art. 87 ust. 2 ustawy.
- e) Jeżeli zostanie złożona oferta, której wybór prowadziłby do powstania obowiązku podatkowego Zamawiającego zgodnie z przepisami o podatku od towarów i usług w zakresie dotyczącym wewnątrzspółnotowego nabycia towarów, Zamawiający w celu oceny takiej oferty dolicza do przedstawionej w niej ceny podatek od towarów i usług, który miałby obowiązek wpłacić zgodnie z obowiązującymi przepisami. (zgodnie z art.91 ust.3.a ustawy)

2. Kryterium oceny ofert, sposób obliczania oceny ofert oraz wybór oferty najkorzystniejszej.

- 2.1) Przy ocenie ofert Zamawiający kierować się będzie jednym kryterium, tj. „ceną brutto oferty” (waga 100%).
- 2.2) Ocena punktowa każdej oferty nie podlegającej odrzuceniu zostanie obliczona wg wzoru:

$$O_i = (CB_{\min} : CB_{\text{bad}}) \times 100$$

gdzie:

O_i - ostateczna ocena badanej oferty, tj. ilość punktów przyznanych badanej ofercie [pkt]

CB_{\min} - najniższa cena brutto oferty spośród ofert niepodlegających odrzuceniu [zł]

CB_{bad} - cena brutto oferty badanej [zł]

Wyliczenie punktów zostanie dokonane z dokładnością do dwóch miejsc po przecinku, zgodnie z matematycznymi zasadami zaokrąglania.

3. Opis sposobu wyboru oferty najkorzystniejszej:

- 3.1) Przy wyborze oferty Zamawiający za najkorzystniejszą uzna ofertę, która uzyska największą ilość punktów O_i obliczoną według powyższego wzoru.
- 3.2) Zamawiający udzieli zamówienia Wykonawcy, którego oferta:
 - a) nie jest niezgodna z ustawą,
 - b) odpowiada wszystkim wymaganiom zawartym w SIWZ,
 - c) została uznana przez Zamawiającego za najkorzystniejszą.

XI. ZASADY UCZESTNICTWA W POSTĘPOWANIU

1. Wadium

- 1.1. Wykonawca składający ofertę jest zobowiązany przed upływem terminu składania ofert wnieść wadium w wysokości:
Część nr 1 zamówienia: 100.000,00 zł
Część nr 2 zamówienia: 25.000,00 zł
W przypadku składania oferty na więcej niż jedną część zamówienia, wadia należy wnieść odrębnie na każdą część zamówienia.
- 1.2. Wadium może być wniesione w następujących formach:
 - a) w pieniądzu;
 - b) w poręczeniach bankowych lub poręczeniach spółdzielczej kasy oszczędnościowo – kredytowej, za poręczeniem pieniężnym;
 - c) w gwarancjach bankowych;
 - d) w gwarancjach ubezpieczeniowych;
 - e) w poręczeniach udzielanych przez podmioty - zgodnie z art. 6.b ust. 5 pkt 2 ustawy z dnia 9 listopada 2000 r. o utworzeniu Polskiej Agencji Rozwoju Przedsiębiorczości (Dz.U. Nr 109, poz. 1158 z późn. zm.).
- 1.3. Wadium wnoszone w pieniądzu należy wpłacić przed upływem terminu składania ofert na konto Zamawiającego w banku:
Bank PEKAO S.A. I Oddział w Jaworznie nr 54 1240 1356 1111 0010 0672 4309.
- 1.4. Wadium w pozostałej akceptowalnej formie należy złożyć przed upływem terminu składania ofert w siedzibie Zamawiającego w Jaworznie przy ul. Grunwaldzkiej 37 (**budynek centrali telefonicznej - parter - pokój nr 6 - Wydział Finansowy - w godz. 7:00 - 15:00**)
- 1.5. Przy wnoszeniu wadium Wykonawca winien powołać się na numer sprawy i nazwę postępowania o udzielenie zamówienia publicznego, a w formularzu ofertowym podać numer swojego konta bankowego, na które należy zwrócić wadium.
- 1.6. Za terminowe wniesienie wadium uważa się:
 - a) w formie pieniężnej - uznanie rachunku Zamawiającego przed upływem terminu składania ofert,
 - b) w innej akceptowalnej formie – oryginał dokumentu złożony w siedzibie Zamawiającego przed upływem terminu składania ofert.

- 1.7. Nie wniesienie wadium lub wniesienie wadliwego wadium, zgodnie z art. 24 ust. 2 pkt. 4 ustawy spowoduje wykluczenie Wykonawcy z udziału w postępowaniu o udzielenie zamówienia publicznego.
- 1.8. Zwrot lub utrata wadium nastąpi zgodnie z art. 46 ustawy.

2. Zabezpieczenie należytego wykonania umowy.

Zamawiający nie będzie wymagał wniesienia zabezpieczenia należytego wykonania umowy od Wykonawcy, którego oferta zostanie uznana za najkorzystniejszą.

3. Opis sposobu przygotowania oferty.

Oferta powinna być przygotowana z uwzględnieniem poniższych zasad:

- 3.1. Oferta musi być złożona z zachowaniem formy pisemnej w języku polskim pod rygorem nieważności.
- 3.2. Dokumenty sporządzone w języku obcym należy złożyć wraz z tłumaczeniem na język polski, poświadczonym przez Wykonawcę.
- 3.3. W przypadku, gdy Wykonawca dołącza do oferty jako załącznik kopię jakiegoś dokumentu, kopia winna być poświadczona na każdej zapisanej stronie dokumentu klauzulą „*za zgodność z oryginałem*” przez osoby uprawnione do reprezentowania Wykonawcy.
- 3.4. Oferta powinna zawierać prawidłowo wypełniony Formularz ofertowy oraz wszelkie wymagane dokumenty i oświadczenia określone w niniejszej SIWZ.
- 3.5. Wymaga się, aby wszystkie strony oferty wraz z załącznikami były spięte lub zszyte w sposób zabezpieczający przed zdekompletowaniem zawartości oferty.
- 3.6. Wymaga się, aby wszystkie strony oferty zawierające jakiegokolwiek teksty, znaki czy rysunki, były ponumerowane kolejnymi numerami stron.
- 3.7. Do oferty należy dołączyć wszystkie dokumenty, oświadczenia wymagane postanowieniami zawartymi w SIWZ oraz zestawić je w „SPISIE TREŚCI” zawierającym co najmniej: *liczbę porządkową/ nazwę dokumentu, oświadczenia/numer strony oferty*, na której dokument, oświadczenie się znajduje.
- 3.8. Wymaga się, aby wszystkie zapisane strony formularza ofertowego były podpisane przez osoby umocowane do składania oświadczeń woli i zaciągania zobowiązań w imieniu Wykonawcy.
- 3.9. Umocowanie do podpisania oferty winno być dołączone do oferty, o ile nie wynika wprost z innych dokumentów załączonych do oferty.
- 3.10. Wykonawca umieści ofertę w kopercie (**koperta zewnętrzna**) i opíše w następujący sposób: *nazwa i adres Wykonawcy, nazwa i adres Zamawiającego oraz napis: „Oferta do przetargu nieograniczonego na „Najem wraz ze świadczeniem usług serwisowych nowego kombajnu ścianowego wraz ze stacją transformatorową, wyłącznikiem i przewodem zasilającym kombajn dla ZG Sobieski ” - sprawa nr 07/2009/EEZP/IZ - Nie otwierać przed dniem 01.06.2009r. godz. 9:00 – Otwarcie komisyjnie!”*
- 3.11. Wykonawca wydzieli z oferty dokumenty zawierające informacje stanowiące tajemnicę przedsiębiorstwa w rozumieniu przepisów ustawy o zwalczaniu nieuczciwej konkurencji.
- 3.12. Wydzieloną CZĘŚĆ POUFNA OFERTY – TAJEMNICA PRZEDSIĘBIORSTWA należy złożyć w nieprzezroczystej zaklejonej kopercie (**koperta wewnętrzna**) i opisać w następujący sposób:
nazwa i adres Wykonawcy, nazwa i adres Zamawiającego oraz napis:

„CZEŚĆ POUFNA OFERTY - TAJEMNICA PRZEDSIĘBIORSTWA do przetargu nieograniczonego na „Najem wraz ze świadczeniem usług serwisowych nowego kombajnu ścianowego wraz ze stacją transformatorową, wyłącznikiem i przewodem zasilającym kombajn dla ZG Sobieski” - sprawa nr 07/2009/EEZP/IZ - Do wglądu tylko przez komisję przetargową!”

- 3.13. W przypadku braku wydzielenia z oferty CZEŚCI POUFNEJ OFERTY – TAJEMNICY PRZEDSIĘBIORSTWA w powyższy sposób, Zamawiający uzna, że wszystkie dokumenty złożone w ofercie są w pełni jawne.
- 3.14. Wszelkie korekty i poprawki treści oferty mogą być nanoszone jedynie przez przekreślenie błędnego zapisu i wstawienie obok poprawnego czytelnego zapisu. Wymaga się, aby wszelkie korekty i poprawki były opatrzone datą jej dokonania oraz podpisami osób podpisujących ofertę – pod rygorem odrzucenia oferty.

4. Miejsce i termin składania ofert.

Oferty należy złożyć w siedzibie Zamawiającego w Jaworznie, ul. Grunwaldzka 37, (budynek zarządu – II piętro - pokój nr 25 -Wydział Zamówień Publicznych) - w terminie do dnia **01.06.2009r.** o godz. **8:00**

5. Opis sposobu porozumiewania się Zamawiającego z Wykonawcami oraz sposobu przekazywania oświadczeń, wniosków, zawiadomień oraz informacji.

- 5.1 Oświadczenia, wnioski, zawiadomienia oraz informacje w trakcie postępowania Zamawiający i Wykonawcy przekazują w pełnej formie pisemnej.
- 5.2 Informacje przekazane za pomocą telefaksu uważa się za złożone w terminie, jeżeli ich treść dotarła do adresata przed upływem terminu i została niezwłocznie potwierdzona pisemnie, tj. adresat do 3 dni otrzymał oryginał dokumentu.
- 5.3 W przypadku przekazania oświadczenia, wniosku, zawiadomienia oraz informacji faksem, każda ze stron na żądanie drugiej - niezwłocznie potwierdza fakt ich otrzymania.
- 5.4 Wykonawca może zwrócić się, wyłącznie na piśmie do Zamawiającego o wyjaśnienie zapisów Specyfikacji Istotnych Warunków Zamówienia.
- 5.5 Zamawiający udzieli wyjaśnień Wykonawcy, jeżeli pytanie wpłynie do Zamawiającego nie później niż 6 dni przed terminem otwarcia ofert. Treść pytań (bez ujawniania źródła zapytania) wraz z wyjaśnieniami Zamawiający przekaże Wykonawcom, którym przekazał SIWZ oraz zamieści na stronie internetowej, na której opublikował SIWZ.
- 5.6 Zamawiający nie przewiduje możliwości zwołania zebrania wszystkich Wykonawców, w celu wyjaśnienia wątpliwości dotyczących SIWZ.
- 5.7 Osobą upoważnioną do porozumiewania się z Wykonawcami jest:
mgr Iwona Zubel, tel. 032 618 53 02; fax: 032 615 59 42, 032 615 08 62

6. Miejsce i termin otwarcia ofert.

Otwarcie ofert nastąpi dnia **01.06.2009r.** o godz. **9:00** w siedzibie Zamawiającego w Jaworznie, ul. Grunwaldzka 37 - budynek zarządu – I piętro - sala konferencyjna nr 8.

7. Tryb otwarcia ofert i oceny ofert.

- 7.1. Wykonawcy mogą być obecni przy otwarciu ofert.

- 7.2. Bezpośrednio przed otwarciem ofert Zamawiający poda kwotę, jaką zamierza przeznaczyć na sfinansowanie zamówienia.
- 7.3. W części jawnej posiedzenia komisji – po otwarciu ofert Zamawiający ogłosi Wykonawcom:
- a) nazwę i adres Wykonawcy, którego oferta jest otwierana,
 - b) cenę oferty
 - c) termin wykonania zamówienia,
 - d) okres gwarancji,
 - e) warunki płatności.
- 7.4. W przypadku, gdy Wykonawca nie będzie obecny przy otwieraniu ofert, na jego pisemny wniosek Zamawiający prześle mu informację, zawierającą:
- a) nazwy i adresy Wykonawców, których oferty zostały otwarte oraz ceny tych ofert,
 - b) termin wykonania zamówienia,
 - c) okres gwarancji,
 - d) warunki płatności,
 - e) kwotę, jaką Zamawiający zamierza przeznaczyć na sfinansowanie zamówienia.
- 7.5. Oferty złożone po terminie zostaną zwrócone bez otwierania po upływie terminu przewidzianego na wniesienie protestu.
- 7.6. Zamawiający oceniać będzie punktowo te oferty, które nie zostały odrzucone na podstawie art. 89 ustawy.

8. Omyłki w ofercie.

Zamawiający w ofercie poprawi omyłki w ofercie zgodnie z art. 87 ust. 2 Ustawy.

9. Dopuszczalność zmian Specyfikacji Istotnych Warunków Zamówienia.

- 9.1. W uzasadnionych przypadkach przed upływem terminu składania ofert Zamawiający może zmienić treść Specyfikacji Istotnych Warunków Zamówienia. Każda wprowadzona przez Zamawiającego zmiana stanie się częścią Specyfikacji Istotnych Warunków Zamówienia będzie wiążąca dla Wykonawców.
- 9.2. Zamawiający, w razie potrzeby, przedłuży termin składania ofert w celu umożliwienia Wykonawcom uwzględnienia w przygotowanych ofertach otrzymanych wyjaśnień i uzupełnień SIWZ.
- 9.3. O powyższych zmianach Zamawiający powiadomi Wykonawców, którym przekazał SIWZ, a także zamieści stosowne informacje na swojej stronie internetowej.
- 9.4. Wszelkie możliwe zmiany do SIWZ będą dokonywane na podstawie art. 38 Ustawy.

10. Warunki płatności.

- 10.1. Rozliczenia z tytułu najmu odbywać się będą za okresy miesięczne. Termin płatności faktury z tytułu realizacji umowy wynosi 60 dni licząc od końca miesiąca, w którym wykonano najem na podstawie prawidłowo wystawionej faktury VAT, przy czym faktura będzie wystawiona nie wcześniej niż 30 dni przed upływem terminu płatności..
- 10.2. Za datę zapłaty uznaje się dzień obciążenia rachunku bankowego Zamawiającego.
- 10.3. Oryginał faktury należy przysyłać na adres Zamawiającego:
43-600 Jaworzno, ul. Grunwaldzka 37.

11. Informacja dotycząca waluty, w jakiej będą prowadzone rozliczenia między Zamawiającym a Wykonawcą.

Rozliczenia między Zamawiającym a Wykonawcą będą dokonywane w walucie polskiej tj. w złotych polskich [zł].

12. Termin związania ofertą.

- 12.1. Wykonawca zostaje związany ofertą przez **60 dni** od daty upływu terminu składania ofert.
- 12.2. Bieg terminu związania ofertą rozpoczyna się wraz z upływem terminu składania ofert.
- 12.3. Bieg terminu związania ofertą zostaje zawieszony w przypadku wniesienia protestu po upływie terminu składania ofert - do czasu ostatecznego rozstrzygnięcia protestu (art.181 ust.1 ustawy);

XII. WYNIKI POSTĘPOWANIA I WARUNKI ZAWARCIA UMOWY

1. Niezwłocznie po wyborze najkorzystniejszej oferty Zamawiający zawiadomi Wykonawców, którzy złożyli oferty, o:
 - a) wyborze najkorzystniejszej oferty, podając nazwę (firmę), siedzibę i adres Wykonawcy, którego ofertę wybrano oraz uzasadnienie jej wyboru, a także nazwy (firmy), siedziby i adresy Wykonawców, którzy złożyli oferty wraz ze streszczeniem oceny i porównania złożonych ofert zawierającym punktację przyznaną ofertom w każdym kryterium oceny ofert i łączną punktację,
 - b) Wykonawcach, których oferty zostały odrzucone, podając uzasadnienie faktyczne i prawne,
 - c) Wykonawcach, którzy zostali wykluczeniu z postępowania o udzielenie zamówienia, podając uzasadnienie faktyczne i prawne.
2. Niezwłocznie po wyborze najkorzystniejszej oferty Zamawiający zamieści informacje, o których mowa w punkcie 1.a), również na stronie internetowej oraz w miejscu publicznie dostępnym w swojej siedzibie.
3. Umowa zostanie zawarta z Wykonawcą, który spełnia wszystkie przedstawione wymagania, a jego oferta została wybrana jako najkorzystniejsza, w oparciu o przejęte kryterium wyboru.
4. Umowa zostanie zawarta w formie pisemnej w terminie nie krótszym niż 10 dni od dnia przekazania zawiadomienia o wyborze oferty.
5. Zamawiający zawiadomi Wykonawcę o miejscu i terminie zawarcia umowy.
6. Niezwłocznie po zawarciu umowy Zamawiający przekaże ogłoszenie o udzieleniu zamówienia Urzędowi Oficjalnych Publikacji Wspólnot Europejskich.
7. W przypadku, jeżeli okaże się, że Wykonawca, którego oferta została wybrana, przedstawił nieprawdziwe dane, lub nie wpłacił zabezpieczenia należytego wykonania umowy (jeżeli było wymagane), lub będzie uchylał się od zawarcia umowy, zamawiający wybierze tę spośród pozostałych ofert, która uzyskała najwyższą liczbę punktów.

XIII. WARUNKI UNIEWAŻNIENIA POSTĘPOWANIA

Zamawiający unieważni postępowanie, jeżeli zaistnieje jedna z okoliczności wskazanych przepisami art. 93 ust.1 ustawy.

XIV. PROJEKT UMOWY

Integralną częścią niniejszej specyfikacji jest projekt umowy stanowiący załącznik nr 4 do SIWZ.

XV. POUCZENIE O ŚRODKACH OCHRONY PRAWNEJ

1. Wykonawcom i innym osobom, których interes prawny doznał lub może doznać uszczerbku w wyniku naruszenia przez zamawiającego określonych w ustawie zasad udzielania zamówień, przysługują środki ochrony prawnej przewidziane przepisami ustawy Prawo zamówień publicznych (Dział VI ustawy).
2. Prawo do wniesienia protestu, terminy wnoszenia protestów, odrzucenie protestu oraz jego zawartość reguluje art. 180 ustawy.
3. Protest musi być uzasadniony i złożony na piśmie w siedzibie zamawiającego.
4. Protest powinien:
 - a) wskazywać oprotestowaną czynność lub zaniechanie zamawiającego;
 - b) określić żądanie protestującego;
 - c) zawierać zwięzłe przytoczenie zarzutów;
 - d) zwięzłe przytaczać okoliczności faktyczne uzasadniające wniesienie protestu;
 - e) wskazywać przepisy prawne, które zdaniem protestującego zostały naruszone przez zamawiającego, w tym w szczególności przepisy ustawy Prawo zamówień publicznych.
 - f) powiązanie powyższego z naruszeniem interesu prawnego protestującego.
5. Czynności postępowania protestacyjnego regulują zapisy art. 181 ustawy.
6. Rozstrzygnięcie protestów przez Zamawiającego odbywa się zgodnie z art. 183 ustawy.
7. Od rozstrzygnięcia protestu przysługuje odwołanie, zgodnie z art. 184 – 193 ustawy.
8. Odwołanie wnosi się do Prezesa Urzędu Zamówień Publicznych 00-582 Warszawa, Al. Szucha 2/4 w terminie 10 dni od dnia doręczenia rozstrzygnięcia protestu lub upływu terminu do rozstrzygnięcia protestu, jednocześnie przekazując kopię odwołania Zamawiającemu.

XVI. DOPUSZCZALNE ZMIANY W UMOWIE.

Zgodnie z art. 144 ustawy zamawiający przewiduje w czasie realizacji umowy możliwość:

1. zmiany ceny w umowie, w przypadku ustawowej zmiany stawki podatku VAT;
2. przesunięcia (nie przekraczającego okresu jednego miesiąca) terminu dostawy przedmiotu najmu z dwumiesięcznym wcześniejszym powiadomieniem.

OPIS PRZEDMIOTU ZAMÓWIENIA

- I) Przedmiotem zamówienia jest najem wraz ze świadczeniem usług serwisowych nowego kombajnu ścianowego wraz ze stacją transformatorową, wyłącznikiem i przewodem zasilającym kombajn dla ZG Sobieski.

1) Podział przedmiotu zamówienia na części:

Część nr 1 zamówienia – najem kombajnu z wyposażeniem

- 1.1. Fabrycznie nowy kombajn ścianowy z elektrycznym napędem posuwu na napięcie zasilania 3,3 kV
- 1.2. Kompletna instalacja, zapewniająca zasilanie kombajnu w wodę.
- 1.3. Kompletna instalacja uzdatniania wody zasilającej kombajn.
- 1.4. Depozyt części zamiennych.

Część nr 2 zamówienia – najem elementów instalacji zasilającej

- 1.1. Ognioszczelna stacja transformatorowa o mocy min.1500 kVA 6/3,3 kV
- 1.2. Wyłącznik stycznikowy dwuodpływowy na napięcie 3,3 kV
- 1.3. Fabrycznie nowy przewód zasilający.

2) Parametry ścian

Nr ściany	- 733; 734
Pokład	- pokład 304/2 partia „Podłęże N”
Występowanie zagrożenia metanowego	- nie występuje
Występowanie zagrożenia wybuchu pyłu węglowego	- klasa A
Wysokość ścian	- (3,0 – 4,0) m
Długości ścian	- 220 m
Wybiegi ścian	- 1210 m i 1220 m
Nachylenie podłużne	- max 8,5 ⁰ ; śr. 4 ⁰
Nachylenie poprzeczne	- ok. 3 ⁰
Wytrzymałość węgla na ściskanie	- Rc min 15,4 MPa; Rc max 39,7 MPa
Wytrzymałość skał na ściskanie(przerost łupkowy)	- Rc min 12,3 MPa; Rc max 23,3 MPa
Zanieczyszczenie skałą płoną	- okresowo do 30% powierzchni przekroju ściany

3) Urządzenia współpracujące:

Wymagana współpraca kombajnu z następującymi urządzeniami kompleksu ścianowego:

Obudowa zmechanizowana - podporowo - osłonowa o wysokości pracy do 4,0 m

Zamawiający przedstawia w załączniku 1 f do SIWZ rysunek - Przekrój przez ścianę (obudowa zmechanizowana Glinik -20/41-POz , PZS Glinik 298/800/BP)

Przenośnik ścianowy - Glinik 298/800/BP z drabinką Eicotrack o podziałce 126 mm

Zamawiający przedstawia w załącznikach do SIWZ następujące rysunki:

Załącznik 1 a - Przekrój trasy przenośnika Glinik 298/800/BP.

Załącznik 1 b - Napęd zwrotny przenośnika Glinik 298/800/BP.

Załącznik 1 c - Napęd wysypowy przenośnika Glinik 298/800/BP w przypadku zastosowania jednostek prostopadłych.

II) CZĘŚĆ NR 1 ZAMÓWIENIA – NAJEM KOMBAJNU Z WYPOSAŻENIEM

1. Wymagania techniczno – konstrukcyjne dla kombajnu:

- | | |
|--|---|
| 1.1. Wysokość urabiania | - obejmuje zakres od 2,2 m do min. 4,3 m |
| 1.2. Wysokość kombajnu na przenośniku Glinik 298/800/BP mierzona od spągu do poziomo położonych osłon | - max. 1750 mm |
| 1.3. Zagłębienie w spąg | - min. 300 mm |
| 1.4. Ścieżka kombajnowa (odległość ostrogi od końca płatów organowych) | - 300 ± 50 mm |
| 1.5. Prędkość kombajnu | |
| a) Prędkość robocza | - 0 ÷ min. 8 m/min |
| b) Prędkość manewrowa | - 0 ÷ min. 14 m/min |
| 1.6. Siła uciągu kombajnu | - 600 KN |
| 1.7. Moc przekazywana na organ | - 400 kW ± 10 % |
| 1.8. Rodzaj napędu posuwu | - elektryczny silniki prądu przemiennego |
| 1.9. Sterowanie silnikami posuwu | - przemiennikiem częstotliwości zabudowanym w kombajnie |
| 1.10. Zabezpieczenie napędu organów urabiających i posuwu wałkami bezpieczeństwa | - wymagane |
| 1.11. Przystosowany do dwukierunkowego urabiania i ładowania urobku | - wymagane |
| 1.12. Konstrukcja ramion kombajnu winna umożliwiać pracę organów w układzie nadsiębiernym, podsiębiernym lub mieszanym | - wymagana |
| 1.13. Ładowarka lemieszowa | - nie wymagana |
| 1.14. Organy urabiające | - kompletne z nożami |
| a) Średnica organu | - 2200 mm |
| b) Zabiór | - 800 mm |
| c) Uchwyty nożowe | - z tulejami stałymi |
| d) Rodzaj noży | - styczny – obrotowe |
| e) Rodzaj zraszania | - wewnętrzne zanożowe |
| 1.15. Sterowanie kombajnem | |
| a) Lokalne | - wymagane |
| b) Zdalne radiowe | - wymagane |
| c) Automatyczna regulacja prędkości posuwu z maksymalnym wykorzystaniem mocy | - wymagane |
| 1.16. Oświetlenie organów | - wymagane |
| 1.17. Osłony górne podnoszone hydraulicznie sterowane z układu hydraulicznego kombajnu. Konstrukcja osłon musi zapewniać ich łatwy demontaż. Regulacja osłon ciągła z płynną możliwością ustawienia położenia blach przewałowych w czasie pracy kombajnu | - wymagane |
| 1.18. Prowadzenie kabla w układaku UKT 23. Układak kablowy jest przedmiotem dostawy wraz z kombajnem w ilości 200 m | - wymagane |
| 1.19. Sposób rozruchu silników organów urabiających kombajnu | - posobny |

- 1.20. Możliwość diagnostyki i identyfikacji uszkodzeń, stanów awaryjnych i rejestracji parametrów pracy - wymagana
- 1.21. Instalacja elektryczna
 - a) Całkowita moc kombajnu - dobrana przez Wykonawcę
 - b) Napięcie zasilania - 3,3kV; 50 Hz
- 1.22. Parametry wody doprowadzonej do kombajnu - gwarantujące skuteczność chłodzenia i zraszania kombajnu
- 1.23. Ciśnienie wody przed dyszami zraszającymi w instalacji - min 2,0 MPa
- 1.24. Budowa - modułowa (bezsaniowa)
- 1.25. Masa niepodzielnego podzespołu kombajnu do transportu - max 10 000 kg

2. Kompletna instalacja, zapewniająca zasilanie kombajnu w wodę.

Kompletna instalacja, zapewniająca zasilanie kombajnu w wodę (układ zraszania i chłodzenia kombajnu) powinna składać się z następujących pozycji:

- 2.1. Zestaw pompy samozasysający składający się z następujących elementów:
 - a) pompa numikowa o poziomej zabudowie numików o wydajności min 310 l/min
 - b) zakres regulacji ciśnienia: 3 ÷ 10 MPa
 - c) elementy pompy mające kontakt z wodą wykonane z materiałów o podwyższonej odporności na korozję
 - d) pompa silnik w wykonaniu kołnierзовym
 - e) napięcie zasilania 1000 V
 - f) filtr wstępny na wejściu o dokładności filtracji 100 mikronów
 - g) filtr ostateczny na wyjściu o dokładności filtracji 50 mikronów
 - h) zbiornik wykonany ze stali nierdzewnej o pojemności ok. 2000 l., dostosowany do zabudowy na tunelu PZP (Glinik 800)
 - i) zbiornik wyposażony w czujniki poziomu i temperatury wody
 - j) zbiornik wyposażony w 4 elektrozawory ze spływów z chłodzenia silników urządzeń kompleksu ścianowego (PZP, PZS i kruszarki współpracujące z układami sterowania wymienionych urządzeń)
 - k) zbiornik musi posiadać króciec przelewowy nadmiaru wody o średnicy min. 100 mm zakończony wężem zbrojonym o średnicy 100 mm i długości 10 mb.
- 2.2. Komplet przewodów hydraulicznych, armatury przyłączeniowej oraz zaworów odcinających zapewniających połączenie wszystkich elementów instalacji zasilającej kombajn w wodę.
- 2.3. Wąż wodny ϕ 32mm zasilający kombajn min. 270 m (4SP - 160m dla części stałej i 2SP - 110m dla części ruchomej).
- 2.4. Przewód elektryczny górniczy zasilający pompę jw. o długości ok. 80 mb.
- 2.5. Włączanie i wyłączanie pompy zraszającej musi odbywać się ze stanowiska kombajnisty.

3. Kompletna instalacja uzdatniania wody zasilającej kombajn.

Kompletna instalacja uzdatniania wody zasilającej kombajn poprzez dodatek substancji aktywnych. Instalacja przygotowania wody do nawilżania pyłów powinna składać się z następujących pozycji:

- 3.1. Baterii magnetyzatorów z możliwością zabudowy na rurociągu ϕ 100 mm doprowadzającym wodę do rejonu (np. EKOMAG EM – 2 x EM 2 DN 100 lub równoważnej)
- 3.2. Filtra samoczyszczącego bezwładowego (np. EKOMAG TO – hydrocyklon TO 2 DN50 lub równoważnego) zapewniającego dokładność filtracji min. 150 mikronów oraz przepływ wody 8 ÷ 40 m³/h
- 3.3. Filtra wstecznego czyszczenia o dokładności filtracji 100 mikronów (np. SEEBACH 4UC lub równoważnego).
- 3.4. Układu dozowania składającego się z dwóch równoległych zestawów, pracującego i rezerwowego. Oba zestawy należy zabudować na jednej płycie, połączyć na sztywno rurą 2"

z możliwością demontażu i wymiany elementów składowych. Całość zabezpieczyć przed uszkodzeniami mechanicznymi. Każdy z dwóch zestawów dozowania musi składać się z następujących elementów w kolejności:

- a) zawór odcinający ϕ 32mm – 1 szt.
- b) zawór redukcyjny 1,6/0,6 MPa 2" z manometrem – 1 kpl.
- c) zawór bezpieczeństwa przed dozownikiem 0,6 MPa – 1 szt.
- d) filtr przed dozownikiem o dokładność filtracji 100 mikronów – 1 szt.
- e) manometr – 1 szt.
- f) bezprądowy dozownik proporcjonalny (np. dosatron D8RP lub równoważny) – 1 szt.
- g) zawór odcinający ϕ 32mm – 1 szt.

3.5. Praca instalacji uzdatniania wody powinna być zintegrowana z systemem zraszania i pracy kombajnu.

4. Depozyt części zamiennych.

Depozyt części zamiennych musi zawierać minimum:

- 4.1. Siłownik układu podnoszenia ramion – 1szt
- 4.2. Rezerwowy sterownik radiowy z bateriami zasilającymi – 1szt
- 4.3. Elementy jezdne: płoza ociosowa (2 szt), koło trakowe (1 szt.), podchwyty (2 szt.)

Uwaga: Części te powinny być uzupełniane do 24 godzin od momentu zgłoszenia ich wykorzystania przez ZG Sobieski.

5. Wyposażenie nie podlegające zwrotowi po zakończeniu najmu.

Kombajn zostanie dostarczony wraz z częściami zamiennymi, narzędziami i przyrządami, które nie podlegają zwrotowi po zakończeniu najmu:

- 5.1. Wkład filtra olejowego - 2 kpl.
- 5.2. Wkład filtra wodnego (np. wysokiego i niskiego ciśnienia) – 2 kpl.
- 5.3. Skrętne wałki bezpieczeństwa silników głowic – 2 kpl.
- 5.4. Skrętne wałki bezpieczeństwa posuwu – 2 kpl.
- 5.5. Narzędzia i przyrządy specjalistyczne niezbędne do montażu, wymiany podzespołów i demontażu kombajnu.
- 5.6. Pompka konstrukcji metalowej do napełniania olejem podzespołów kombajnu – 2szt.
- 5.7. Smarownica przystosowana do smarowania zespołów – 2 szt.
- 5.8. Komplet dysz zraszających dla jednego organu.

6. Dostarczone elementy kombajnu i pozostałego wyposażenia muszą być zabezpieczone trwałą farbą antykorozyjną dobraną przez producenta przy następującym składzie chemicznym wód dołowych:

CHLORKI	mg/dcm ³	75,0
SIARCZANY	mg/dcm ³	150,0
WAPŃ	mg/dcm ³	83,26
MAGNEZ	mg/dcm ³	35,6
SUCHA POZOSTAŁOŚĆ	mg/dcm ³	950,0
TWARDOŚĆ OGÓLNA	°n	19,86

7. Gwarancja i serwis kombajnu z wyposażeniem.

- 7.1. Wymagana gwarancja na kombajn z wyposażeniem, na cały okres najmu, z zabezpieczeniem pełnej obsługi gwarancyjnej i serwisowej łącznie z zapewnieniem pełnego asortymentu części zamiennych.
- 7.2. Działania zmierzające do usunięcia wad kombajnu z wyposażeniem, w okresie gwarancji muszą być podjęte w ciągu 8 godzin od telefonicznego zgłoszenia potwierdzonego faxem.

W przypadku konieczności wymiany lub naprawy zasadniczych elementów konstrukcyjnych dopuszcza się uzgadnianie terminu przez obie Strony.

- 7.3. Wykonawca zapewni wykonanie napraw gwarancyjnych w miejscu pracy kombajnu z wyposażeniem. Podzespoły wymagające wymiany Wykonawca dostarczy na własny koszt do Zamawiającego. Służby techniczne Zamawiającego dostarczą podzespoły na miejsce, a Wykonawca dokona wymiany przy współudziale przedstawicieli Zamawiającego. Wykonawca wyraża zgodę na usunięcie prostych awarii przez przeszkolonych pracowników Zamawiającego.
- 7.4. Naprawy kombajnu z wyposażeniem w zakresie nie objętym gwarancją Wykonawca będzie wykonywał odpłatnie w oparciu o odrębną umowę serwisową, zapewniając dostawę części i podzespołów oraz świadczenie usług serwisowych przez cały okres eksploatacji.

8. Wymagania stawiane osobom, które będą wykonywać czynności gwarancyjne i serwisowe.

Osoby, które będą wykonywać czynności gwarancyjne i serwisowe muszą posiadać stosowne uprawnienia do pracy w warunkach podziemnego zakładu górniczego wydobywającego węgiel kamienny tj. muszą być zapoznani z obowiązkami wynikającymi z art. 77 oraz odpowiadających ustaleniom art. 74 ustawy Prawo geologiczne i górnicze (Dz. U. z 2005 Nr 228 poz. 1947 r. z późn. zm.), posiadać odpowiednie do zakresu prac doświadczenie i kwalifikacje, aktualne badania okresowe, aktualne szkolenia BHP, przeszkolenie z zakresu użytkowania pochłaniaczy i aparatów uciezkowych oraz wymagane ubezpieczenia, a wraz z dostawą Wykonawca dostarczy wymagane dokumenty potwierdzające uprawnienia.

9. Warunki dostawy.

- 9.1. Przedmiot zamówienia należy dostarczyć do Zamawiającego transportem i na koszt Wykonawcy.
- 9.2. Wykonawca zapewnia załadunek i rozładunek kombajnu na swój koszt.
- 9.3. Kombajn wraz z wyposażeniem należy dostarczyć do dnia 15 grudnia 2009r.
- 9.4. Termin rozpoczęcia najmu będzie liczony od dnia odbioru technicznego w miejscu pracy pod ziemią u Zamawiającego, co zostanie potwierdzone stosownym protokołem podpisanym przez przedstawicieli obu Stron umowy. Odbiór techniczny nie może nastąpić później niż 21 dni od terminu zakończenia całości dostawy.

10. Wymagana dokumentacja.

- 10.1. Na 30 dni przed planowaną datą dostawy kombajnu z wyposażeniem Wykonawca dostarczy Zamawiającemu instrukcje zawierające informacje o warunkach oddania do eksploatacji, użytkowania, przemieszczania z podaniem gabarytów i masy elementów transportowanych osobno, montażu oraz wykaz stosowanych olei i smarów.
- 10.2. Wraz z przedmiotem zamówienia Wykonawca dostarczy:
 - a) Deklaracje zgodności WE.
 - b) Świadectwa jakości wyrobu.
 - c) Instrukcje (w rozumieniu dyrektywy 98/37/EWG i 94/09/EWG) kombajnu i wyposażenia - 3 egzemplarze + 1 egzemplarz w formie elektronicznej.
 - d) Dopuszczenia Prezesa WUG na urządzenia elektryczne i aparaturę łączeniową na napięcie powyżej 1kV prądu przemiennego.
 - e) Komplet dokumentów uprawniających Zamawiającego do stosowania kombajnu z wyposażeniem w podziemnych zakładach wydobywających węgiel kamienny, w wyrobiskach zaliczonych do klasy „A” zagrożenia wybuchem pyłu węglowego. Dokumenty, o których mowa, muszą być zgodne ze stanem prawnym na dzień dostawy.
 - f) Katalog części zamiennych.

11. Inne wymagania:

- 11.1. Dostarczony w ramach umowy kombajn winien współpracować z przenośnikiem Glinik 298/800/BP i obudową zmechanizowaną Glinik -20/41- POz.

- 11.2. Wykonawca, z którym zostanie zawarta umowa, dokona przed dostarczeniem kombajnu, na swoim terenie prezentacji i prób ruchowych kombajnu w obecności przedstawicieli Zamawiającego.
- 11.3. Próby ruchowe u Wykonawcy winny być potwierdzone obustronnie podpisanym protokołem z ich przeprowadzenia.
- 11.4. Wykonawca przeszkoli 30 pracowników Zamawiającego w zakresie obsługi, konserwacji i kontroli kombajnu w terminie i miejscu uzgodnionym obustronnie.
- 11.5. Wykonawca zapewni udział w montażu i uruchomieniu oraz demontażu kombajnu w obu planowanych ścianach.

III) CZĘŚĆ NR 2 ZAMÓWIENIA – NAJEM ELEMENTÓW INSTALACJI ZASILAJĄCEJ

1. Ognioszczelna stacja transformatorowa o mocy minimum 1500 kVA 6/3,3 kV.

Stacja transformatorowa (1 kpl.) powinna spełniać następujące wymagania:

- 1.1. Przekładnia stacji transformatorowej - 6/3,3kV z regulacją +/-5%.
- 1.2. Moc stacji transformatorowej - min 1,5 MVA.
- 1.3. Stacja powinna posiadać system blokad uniemożliwiających nieprawidłowe operacje przez obsługę.
- 1.4. W komorze GN musi znajdować się odłącznik z uzimnikiem zacisków strony pierwotnej transformatora oraz łącznik.
- 1.5. W komorze DN muszą znajdować się zabezpieczenia zwarciove, asymetrowe, przeciążeniowe oraz upływowe.
- 1.6. W komorze DN musi znajdować się uzimnik o odpowiednio dobranej wytrzymałości zwarciovej, uzimający każdą z faz z zaciskiem uzimającym celem bezpiecznego wykonywania prac na odpływach stacji transformatorowej.
- 1.7. Powinny być wyposażone w zestawy kołowe przystosowane do transportu po torach o rozstawie 750 mm.

2. Wyłącznik stycznikowy dwuodpływowy na napięcie 3,3 kV.

Wyłącznik stycznikowy, dwuodpływowy (1 kpl.) musi spełnić następujące parametry:

- 2.1. Napięcie łączeniowe - 3,3 kV, 50 Hz, 3 fazy.
- 2.2. Prąd ciągły - min. 400 A.
- 2.3. Obciążalność odpływów - min. 2 x 315 A.
- 2.4. Wyposażone w dwa niezależne odpływy wyłączane stycznikami.
- 2.5. Każdy odpływ zabezpieczony niezależnym elektronicznym zabezpieczeniem.
- 2.6. Wyłącznik powinien być wyposażony w urządzenia separacyjne umożliwiające wysłanie i odebranie sygnałów z systemu sterowania i automatyki.
- 2.7. Zewnętrzne obwody sterowania powinny spełniać wymogi §635 Rozporządzenia Ministra Gospodarki z dnia 28.06.2002 r. w sprawie bezpieczeństwa i higieny pracy, prowadzenia ruchu oraz specjalistycznego zabezpieczenia przeciwpożarowego w podziemnych zakładach górniczych (Dz. U.2002 Nr 139, poz. 1169).
- 2.8. Odpływy wyłącznika powinny być przystosowane do łączenia, sterowania i zabezpieczenia odbiorników typu silnikowego w podziemnych wyrobiskach górniczych.
- 2.9. Każdy z wyłączników od strony zasilania musi być wyposażony w przełącznik rozłącznikowy zapewniający wyłączenie prądu znamionowego w stanie awaryjnym (pod obciążeniem).
- 2.10. Musi być wyposażony we wpusty kablowo-przewodowe umożliwiające pewne podłączenie przewodu zarówno od strony zasilania i odpływu.

3. Fabrycznie nowy przewód zasilający.

Przewód górniczy oponowy przeznaczony do zasilania kombajnu ścianowego musi spełnić następujące parametry:

- 3.1. Długość przewodu - 550 mb w odcinkach (350mb +200mb)
- 3.2. Przekrój żyły roboczej - 70 mm²
- 3.3. Napięcie znamionowe - 3,6/6 kV
- 3.4. Przekrój żyły ochronnej - min. 25 mm²
- 3.5. Ilość żył sterowniczych - min. 3 szt.
- 3.6. Średnica zewnętrzna przewodu - max. 62 mm
- 3.7. Dopuszczalna siła rozciągająca - 3150 N
- 3.8. Masa przewodu - max. 6 800 kg/km
- 3.9. Obciążalność prądowa długotrwała przy 25°C - min. 263 A
- 3.10. Min. promień gięcia - 2,3 x D przy 5N/mm²
(gdzie D oznacza średnicę zewnętrzną przewodu
średnicy zewnętrznej)
- 3.11. Przewód powinien posiadać trwałe oznaczenie typu oraz cechy metryczne na powierzchni.
- 3.12. Pozytywny protokół badania wytrzymałości przewodu na zginanie wykonanego ściśle według załączonej instrukcji (Załącznik nr 1e). Protokół należy podpisać przez upoważnioną osobę.

4. Gwarancja i serwis elementów instalacji zasilającej.

- 4.1. Wymagana gwarancja na elementy instalacji zasilającej, na cały okres najmu, z zabezpieczeniem pełnej obsługi gwarancyjnej i serwisowej łącznie z zapewnieniem pełnego asortymentu części zamiennych.
- 4.2. Działania zmierzające do usunięcia wad elementów instalacji zasilającej, w okresie gwarancji muszą być podjęte w ciągu 8 godzin od telefonicznego zgłoszenia potwierdzonego faxem.
- 4.3. Wykonawca zapewni wykonanie napraw gwarancyjnych w miejscu pracy elementów instalacji zasilającej. Podzespoły wymagające wymiany Wykonawca dostarczy na własny koszt do Zamawiającego. Służby techniczne Zamawiającego dostarczą podzespoły na miejsce, a Wykonawca dokona wymiany przy współudziale przedstawicieli Zamawiającego. Wykonawca wyraża zgodę na usunięcie prostych awarii przez przeszkolonych pracowników Zamawiającego.
- 4.4. Naprawy elementów instalacji zasilającej w zakresie nie objętym gwarancją Wykonawca będzie wykonywał odpłatnie w oparciu o odrębną umowę serwisową, zapewniając dostawę części i podzespołów oraz świadczenie usług serwisowych przez cały okres eksploatacji.

5. Wymagania stawiane osobom, które będą wykonywać czynności gwarancyjne i serwisowe.

Osoby, które będą wykonywać czynności gwarancyjne i serwisowe muszą posiadać stosowne uprawnienia do pracy w warunkach podziemnego zakładu górniczego wydobywającego węgiel kamienny tj. muszą być zapoznani z obowiązkami wynikającymi z art. 77 oraz odpowiadających ustaleniom art. 74 ustawy Prawo geologiczne i górnicze (Dz. U. z 2005 Nr 228 poz. 1947 r. z późn. zm.), posiadać odpowiednie do zakresu prac doświadczenie i kwalifikacje, aktualne badania okresowe, aktualne szkolenia BHP, przeszkolenie z zakresu użytkowania pochłaniaczy i aparatów ucieczkowych oraz wymagane ubezpieczenia, a wraz z dostawą Wykonawca dostarczy wymagane dokumenty potwierdzające uprawnienia.

6. Warunki dostawy.

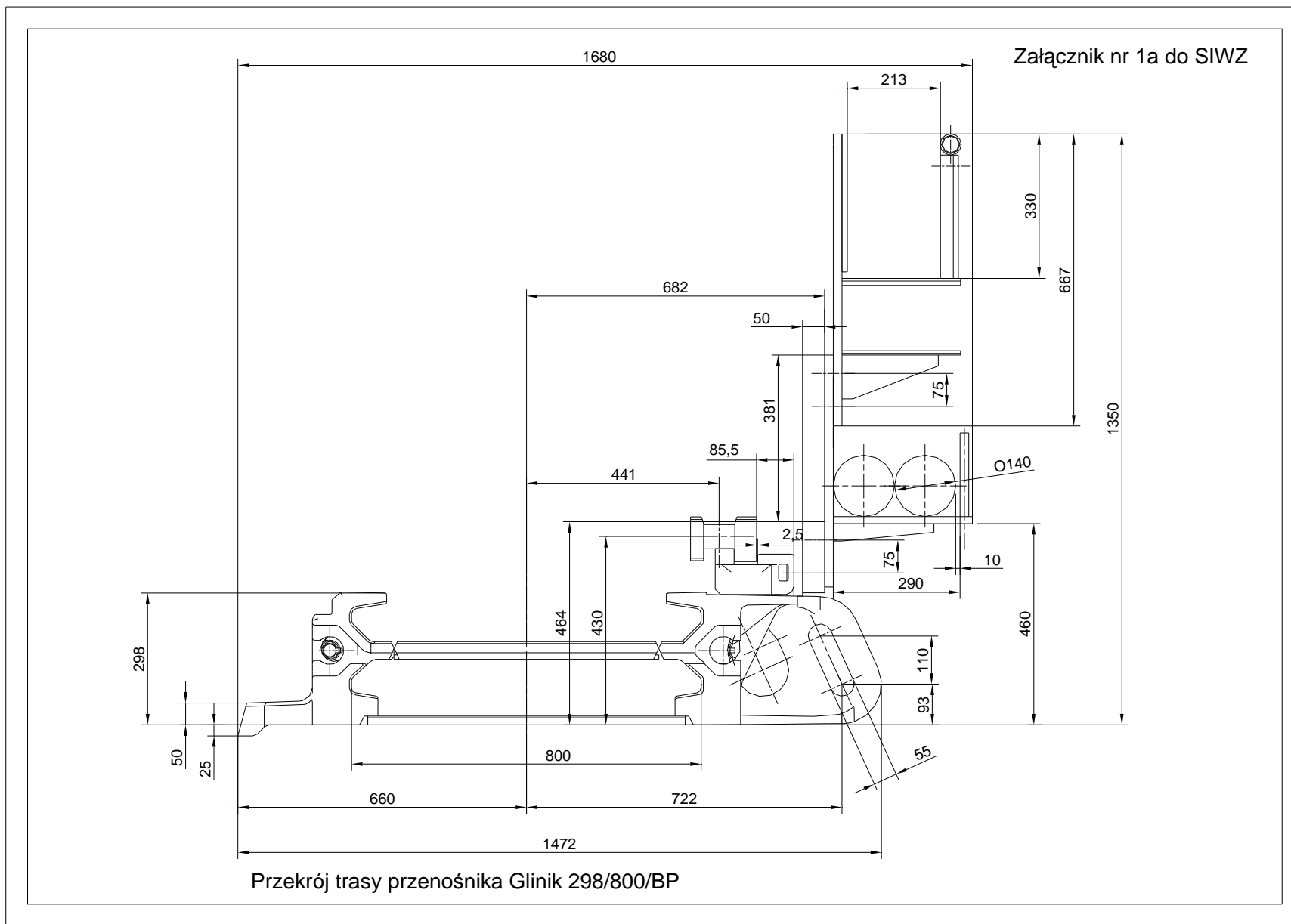
- 6.1. Elementy instalacji zasilającej należy dostarczyć do Zamawiającego transportem i na koszt Wykonawcy.
- 6.2. Ognioszczelną stację transformatorową należy dostarczyć do dnia 15 listopada 2009r.
- 6.3. Wyłącznik stycznikowy dwuodpływowy należy dostarczyć do dnia 30 listopada 2009r.
- 6.4. Przewód zasilający należy dostarczyć do dnia 15 grudnia 2009r.
- 6.5. Termin rozpoczęcia najmu będzie liczony od dnia odbioru technicznego kombajnu w miejscu pracy pod ziemią u Zamawiającego, co zostanie potwierdzone stosownym protokołem podpisanym przez przedstawicieli obu Stron umowy.

7. Wymagana dokumentacja.

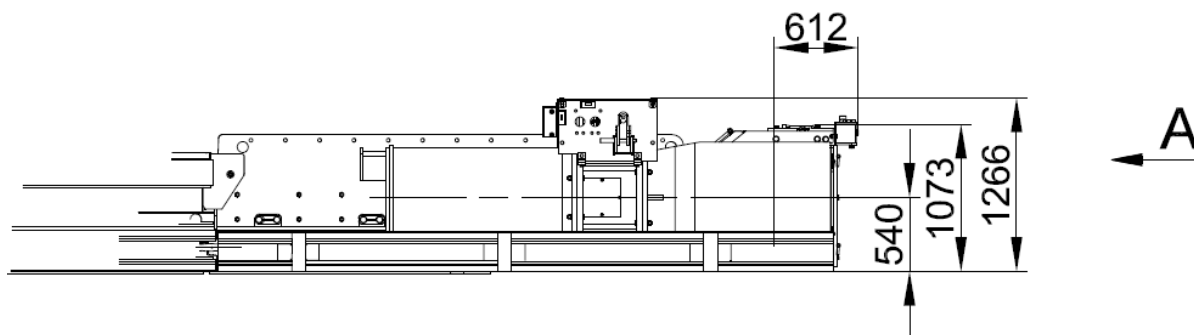
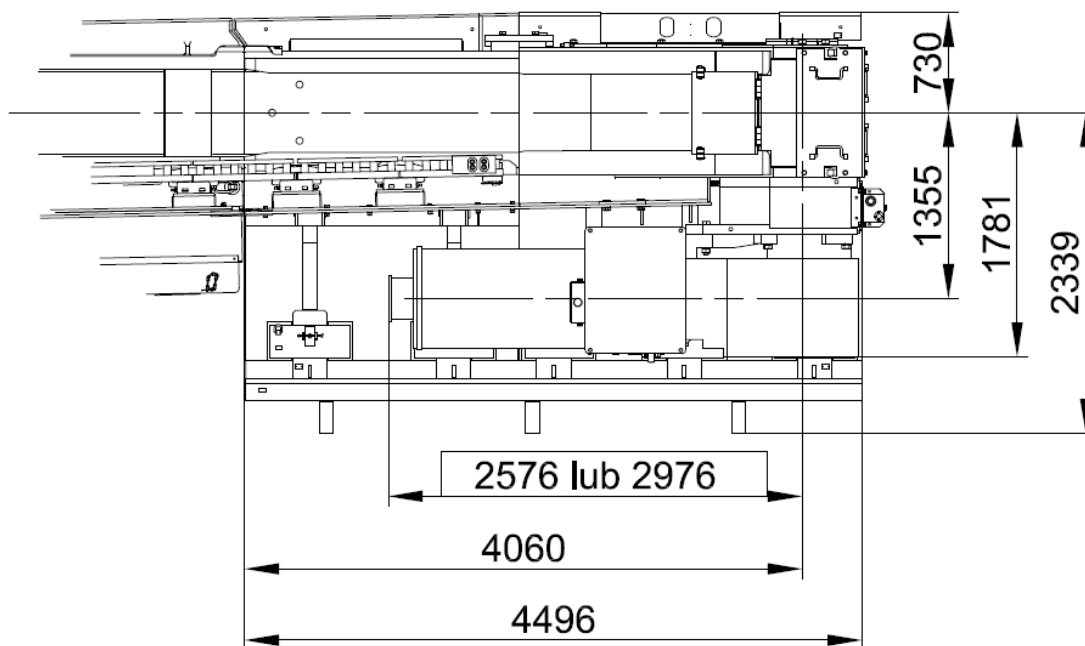
- 7.1. Na 30 dni przed planowaną datą dostawy poszczególnych elementów instalacji zasilającej Wykonawca dostarczy Zamawiającemu instrukcje zawierające informacje o warunkach oddania do eksploatacji, użytkowania, przemieszczania z podaniem gabarytów i masy elementów transportowanych osobno.
- 7.2. Wraz z przedmiotem zamówienia Wykonawca dostarczy:
- a) Deklaracje zgodności WE.
 - b) Świadectwa jakości wyrobu.
 - c) Instrukcje (w rozumieniu dyrektywy 98/37/EWG i 94/09/EWG) elementów instalacji zasilającej - 3 egzemplarze + 1 egzemplarz w formie elektronicznej.
 - d) Dopuszczenia Prezesa WUG na urządzenia elektryczne i aparaturę łączeniową na napięcie powyżej 1kV prądu przemiennego.
 - e) Dla stacji transformatorowej:
 - protokół z prób stacji transformatorowej oraz sprawdzenia zabezpieczeń,
 - oświadczenie, w przypadku dostawy stacji nie fabrycznie nowej, o wykonaniu remontu zgodnie z DTR stacji transformatorowej – tzn. że remont nie narusza warunków technicznych eksploatacji),
 - f) Dokumentację zintegrowanego systemu zasilania i sterowania kompleksów ścianowych. Dokumentacja ta powinna uwzględniać urządzenia dostarczane w ramach przetargu jak również pozostałe urządzenia będące w posiadaniu ZG Sobieski oraz musi być dopuszczona przez Prezesa Wyższego Urzędu Górniczego.
 - g) Pozytywny protokół z prób wytrzymałościowych przewodu wykonanych zgodnie z Załącznikiem nr 1 e.
 - h) Protokół z prób przewodu zasilającego,
 - i) Protokół z prób wyłącznika stycznikowego dwudopływowego oraz sprawdzenia zabezpieczeń.
 - j) Komplet dokumentów uprawniających Zamawiającego do stosowania elementów instalacji zasilającej w podziemnych zakładach wydobywających węgiel kamienny, w wyrobiskach zaliczonych do klasy „A” zagrożenia wybuchem pyłu węglowego. Dokumenty, o których mowa, muszą być zgodne ze stanem prawnym na dzień dostawy.
 - k) Katalog części zamiennych.

8. Inne wymagania:

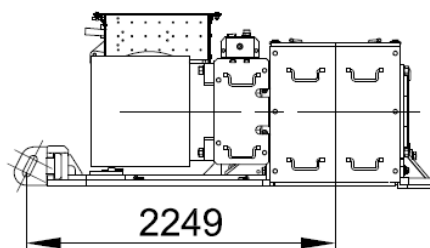
Wykonawca przeszkoli 10 pracowników Zamawiającego w zakresie obsługi, konserwacji i kontroli elementów instalacji zasilającej w terminie i miejscu uzgodnionym obustronnie.



Załącznik nr 1b do SIWZ

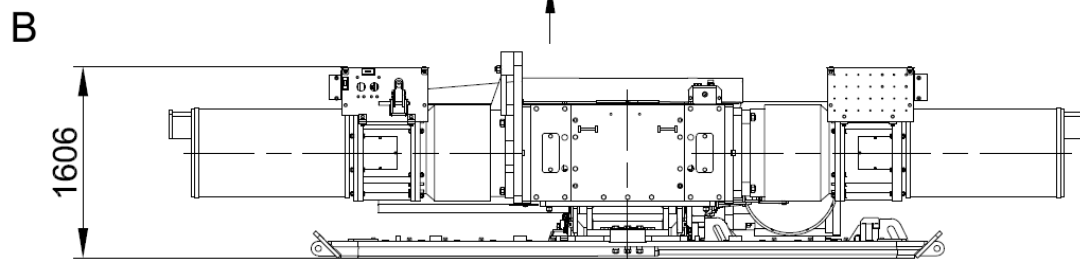
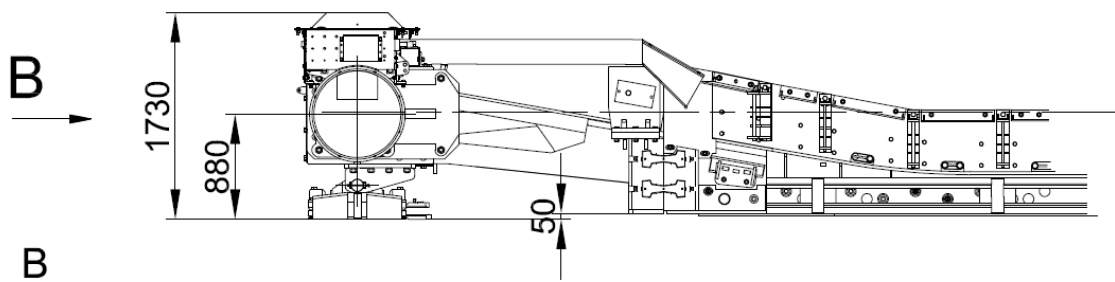
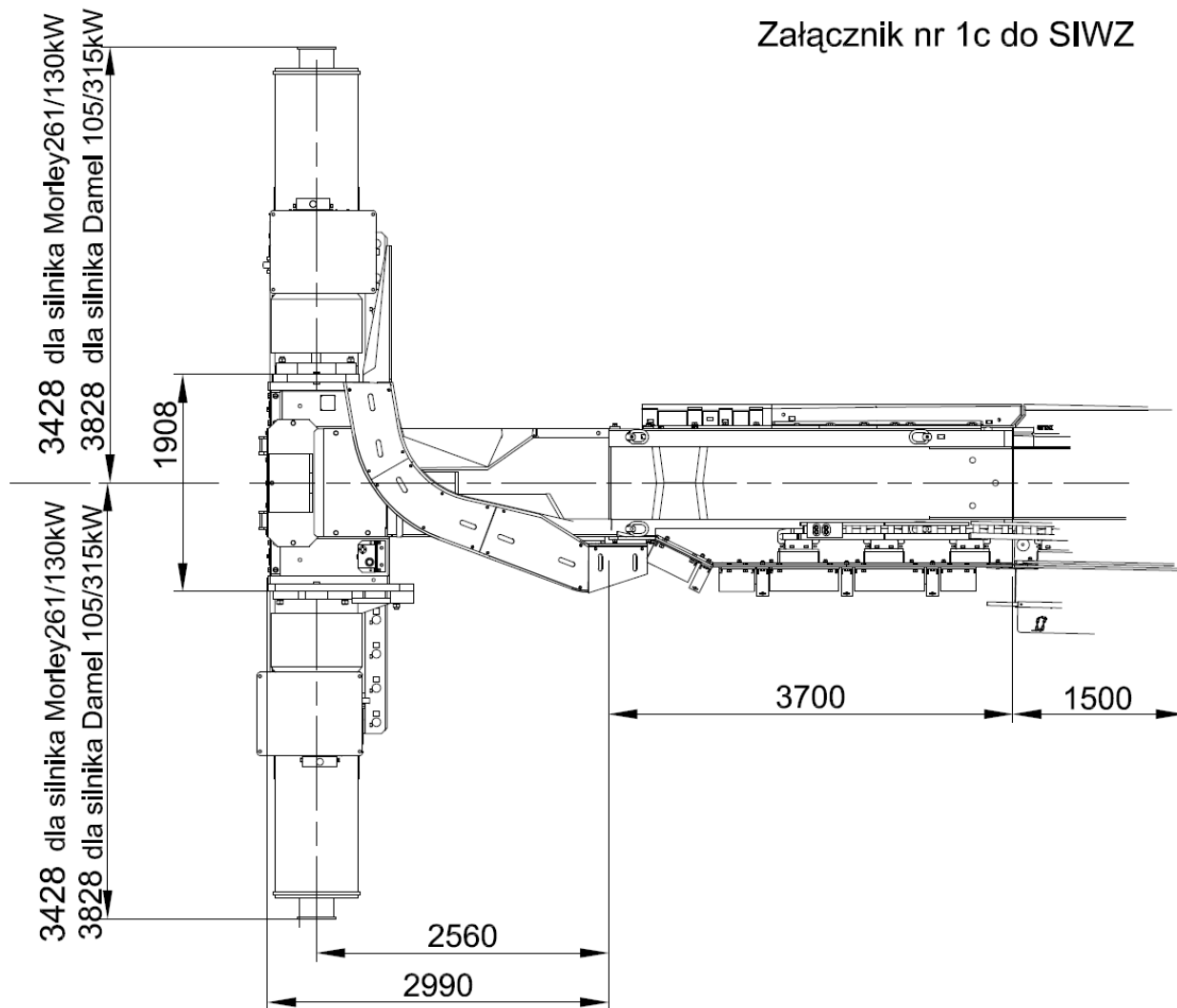


A



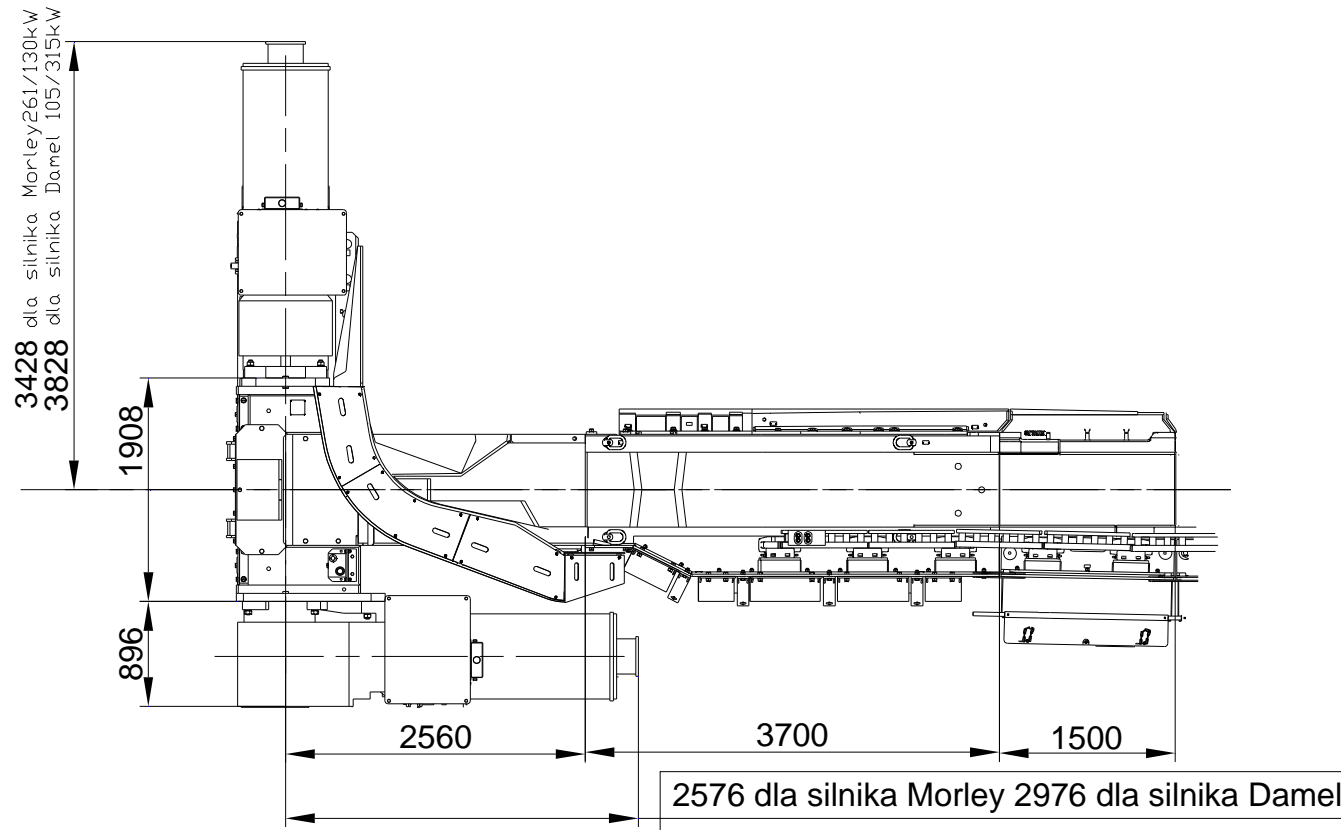
Napęd zwrotny przenośnika Glinik 298/800/BP

Sprawa nr 07/2009/EEZP/IZ – „Najem wraz ze świadczeniem usług serwisowych nowego kombajnu ścianowego wraz ze stacją transformatorową, wyłącznikiem i przewodem zasilającym kombajn dla ZG Sobieski”.



Napęd wyspowy przenośnika Glinik 298/800/BP
w przypadku zastosowania jednostek prostopadłych

Załącznik nr 1d do SIWZ



Napęd wysypowy przenośnika Glinik 298/800/BP w przypadku zastosowania równoległej jednostki napędowej od strony sekcji

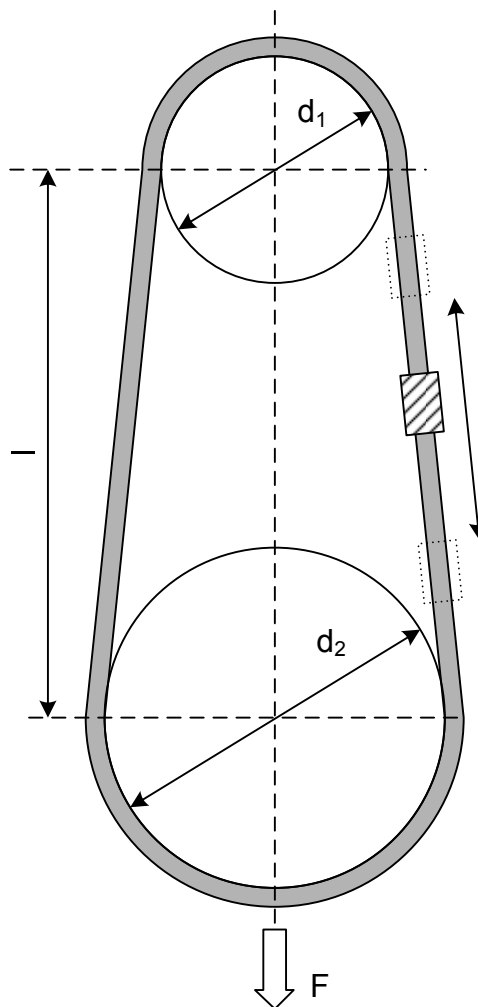
Instrukcja przeprowadzenia badania wytrzymałości na zginanie mechaniczne przewodu

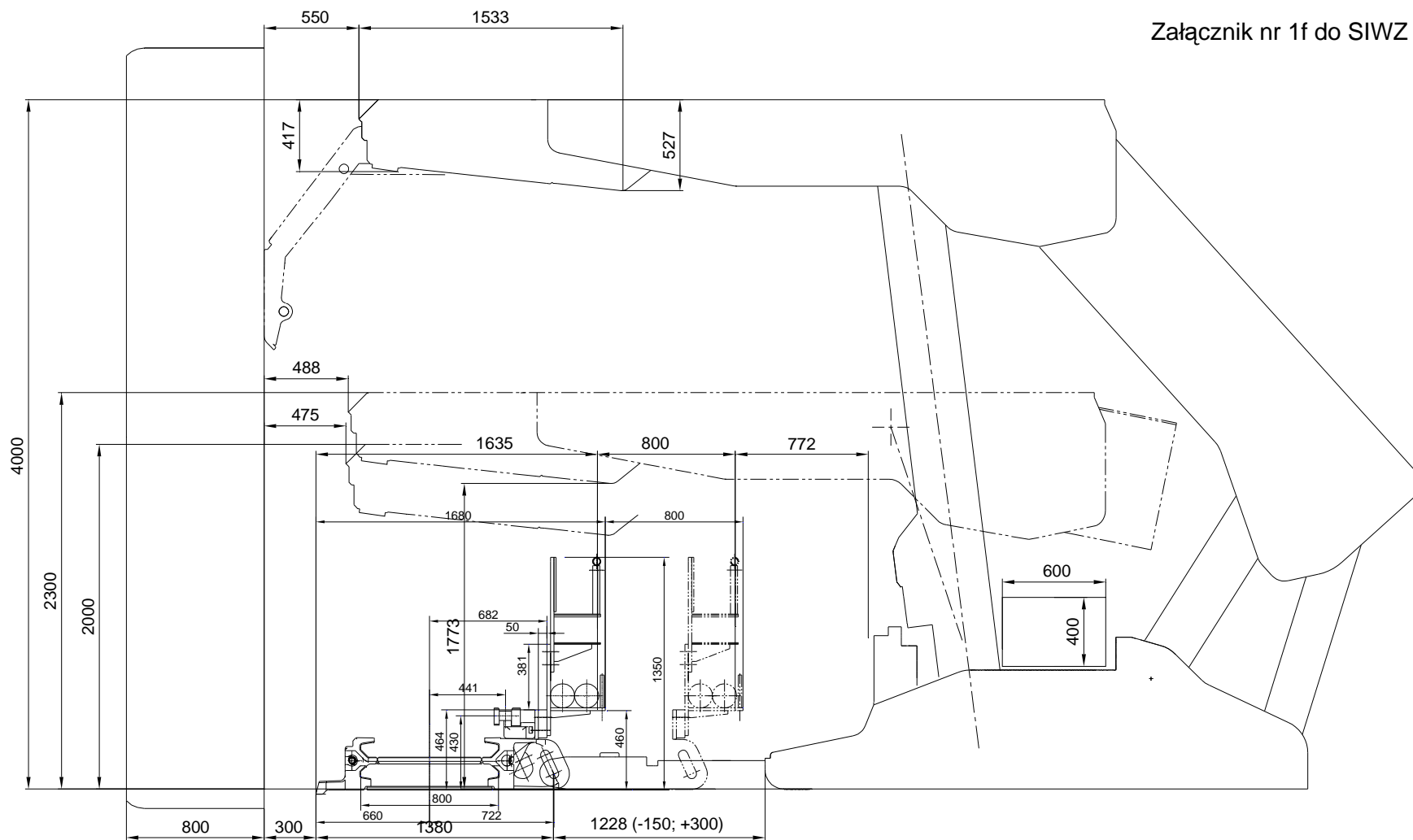
Wymagania dla przewodów elektrycznych stosowanych do zasilania kombajnu ścianowego na napięcie 3,6/6 kV i przekroju żył roboczych 3 x 70 mm² pracującego w układaku kablowym. Wyniki badań uznaje się za pozytywne jeżeli liczba złamanych drutów w żyłach roboczych i sterowniczych jest mniejsza niż 20 %

Dane wstępne:

- | | |
|--|---|
| 1. Średnica zewnętrzna przewodu badanego | $d_p = \dots\dots$ mm - wielkość średnicy badanego przewodu wpisuje Wykonawca |
| 2. Średnica zginania | $d_1 = 4,6 \times d_p$ mm |
| 3. Obciążalność rozciągająca | $F = 5 \text{ N/mm}^2$ (odniesiona do sumy przekrojów żył roboczej) |
| 4. Ilość cykli badawczych | $n = 5000$ |
| 5. Odległość między rolkami | $l = 3 \text{ m}$ |
| 6. Długość próbki badanego przewodu | $m = 8 \text{ m}$ |
| 7. Wielkość drugiej średnicy gięcia | $d_1 < d_2$ |

Schemat stanowiska pomiarowego:





Przekrój przez ścianę (obudowa zmechanizowana Glinik-20/41-POz, PZS Glinik 298/800/BP)

WYKAZ SPEŁNIENIA ISTOTNYCH DLA ZAMAWIAJĄCEGO WYMAGAŃ
I PARAMETRÓW TECHNICZNYCH

DLA CZĘŚCI NR 1 ZAMÓWIENIA

– najem kombajnu z wyposażeniem

Lp.	Opis	Wartość wymagana przez Zamawiającego	Oferowane, wpisać TAK/NIE lub wartość parametru
1. Wymagania techniczno – konstrukcyjne dla kombajnu:			
1.1.	Wysokość urabiania	obejmuje zakres od 2,2 m do min. 4,3 m	podać wartość
1.2.	Wysokość kombajnu na przenośniku Glinik 298/800/BP mierzona od spągu do poziomo położonych osłon	max. 1750mm	podać wartość
1.3.	Zagłębienie w spąg	min. 300 mm	podać wartość
1.4.	Ścieżka kombajnowa (odległość ostrogi od końca płatów organowych)	300 ± 50 mm	podać wartość
1.5.	Prędkość kombajnu		
a)	Prędkość robocza	0 – min. 8 m/min	podać wartość
b)	Prędkość manewrowa	0 – min.14 m/min	podać wartość
1.6.	Siła uciągu kombajnu	min. 600 KN	podać wartość
1.7.	Moc przekazywana na organ	400 kW ± 10%	podać wartość
1.8.	Rodzaj napędu posuwu	elektryczny silniki prądu przemiennego	
1.9.	Sterowanie silnikami posuwu częstotliwości	przełącznikiem częstotliwości zabudowanym w kombajnie	
1.10.	Zabezpieczenie napędu organów urabiających i posuwu wałkami bezpieczeństwa	wymagane	
1.11.	Przystosowany do dwukierunkowego urabiania i ładowania urobku	wymagane	
1.12.	Konstrukcja ramion kombajnu winna umożliwić pracę organów w układzie nadsiębiernym, podsiębiernym lub mieszanym	wymagana	
1.13.	Ładowarka lemieszowa	nie wymagana	
1.14.	Organy urabiające	kompletne z nożami	
a)	Średnica organu	2200 mm	
b)	Zabiór	800 mm	
c)	Uchwyty nożowe	z tulejami stałymi	podać typ
d)	Rodzaj noży	styczno – obrotowe	podać typ

e)	Rodzaj zraszania	wewnętrzne zanożowe	
1.15.	Sterowanie kombajnem		
a)	Lokalne	wymagane	
b)	Zdalne radiowe	wymagane	
c)	Automatyczna regulacja prędkości posuwu z maksymalnym wykorzystaniem mocy	wymagane	
1.16.	Oświetlenie organów	wymagane	
1.17.	Osłony górne podnoszone hydraulicznie sterowane z układu hydraulicznego kombajnu. Konstrukcja osłon musi zapewniać ich łatwy demontaż. Regulacja osłon ciągła z płynną możliwością ustawienia położenia blach przewałowych w czasie pracy kombajnu	wymagane	
1.18.	Prowadzenie kabla w układaku UKT 23 Układak kablowy jest przedmiotem dostawy wraz z kombajnem w ilości 200 m	wymagane	
1.19.	Sposób rozruchu silników organów urabiających kombajnu	posobny	
1.20.	Możliwość diagnostyki i identyfikacji uszkodzeń, stanów awaryjnych i rejestracji parametrów pracy	wymagana	
1.21.	Instalacja elektryczna		
a)	Całkowita moc kombajnu	dobrana przez Wykonawcę	podać wartość
b)	Napięcie zasilania	3,3kV; 50 Hz	
1.22.	Parametry wody doprowadzonej do kombajnu	gwarantujące skuteczność chłodzenia i zraszania kombajnu	podać wartość
1.23.	Ciśnienie wody przed dyszami zraszającymi w instalacji	min 2,0 MPa	podać wartość
1.24.	Budowa	modułowa (bezsaniowa)	
1.25.	Masa niepodzielonego podzespołu kombajnu do transportu	max. 10 000 kg	podać wartość
2. Kompletna instalacja, zapewniająca zasilanie kombajnu w wodę.			
Kompletna instalacja, zapewniająca zasilanie kombajnu w wodę (układ zraszania i chłodzenia kombajnu) powinna składać się z następujących pozycji:			
2.1.	Zestaw pompowy samozasysający składający się z następujących elementów:	wymagany	podać typ i producenta
a)	pompa nurnikowa o poziomej zabudowie nurników	wydajność min 310 l/min	podać wartość
b)	zakres regulacji ciśnienia:	3 ÷ 10 MPa	podać wartość
c)	elementy pompy mające kontakt z wodą wykonane z materiałów o podwyższonej odporności na korozję	wymagany	
d)	pompa silnik w wykonaniu kołnierzowym	wymagane	
e)	napięcie zasilania	1000 V	
f)	filtr wstępny na wejściu o dokładności filtracji 100 mikronów	wymagany	
g)	filtr ostateczny na wyjściu o dokładności filtracji 50 mikronów	wymagany	
h)	zbiornik wykonany ze stali nierdzewnej o pojemności ok. 2000 l., dostosowany do zabudowy na tunelu PZP (Glinik	wymagany	podać pojemność

	800)		
i)	zbiornik wyposażony w czujniki poziomu i temperatury wody	wymagany	
j)	zbiornik wyposażony w 4 elektrozawory ze spływów z chłodzenia silników urządzeń kompleksu ścianowego (PZP, PZS i kruszarki współpracujące z układami sterowania wymienionych urządzeń)	wymagany	
k)	zbiornik musi posiadać króciec przelewowy nadmiaru wody o średnicy min. 100 mm zakończony węzłem zbrojonym o średnicy 100 mm i długości 10 mb.	wymagany	
2.2.	Komplet przewodów hydraulicznych, armatury przyłączeniowej oraz zaworów odcinających zapewniających połączenie wszystkich elementów instalacji zasilającej kombajn w wodę.	wymagany	
2.3.	Wąż wodny ϕ 32mm zasilający kombajn min. 270 m (4SP - 160m dla części stałej i 2SP - 110m dla części ruchomej).	wymagany	
2.4.	Przewód elektryczny górnicy zasilający pompę jw. o długości ok. 80 mb.	wymagany	
2.5.	Włączanie i wyłączanie pompy zraszającej musi odbywać się ze stanowiska kombajnisty.	wymagane	
3. Kompletna instalacja uzdatniania wody zasilającej kombajn.			
Kompletna instalacja uzdatniania wody zasilającej kombajn poprzez dodatek substancji aktywnych. Instalacja przygotowania wody do nawilżania pyłów powinna składać się z następujących pozycji:			
3.1.	Baterii magnetyzatorów z możliwością zabudowy na rurociągu ϕ 100 mm doprowadzającym wodę do rejonu (np. EKOMAG EM – 2 x EM 2 DN 100 lub równoważnej)	wymagana	podać typ i producenta
3.2.	Filtra samoczyszczącego bezwładowego (np. EKOMAG TO – hydrocyklon TO 2 DN50 lub równoważnego) zapewniającego dokładność filtracji min. 150 mikronów oraz przepływ wody $8 \div 40 \text{ m}^3/\text{h}$	wymagany	podać typ i producenta
3.3.	Filtra wstecznego czyszczenia o dokładności filtracji 100 mikronów (np. SEEBACH 4UC lub równoważnego).	wymagany	podać typ i producenta
3.4.	Układu dozowania składającego się z dwóch równoległych zestawów, pracującego i rezerwowego. Oba zestawy należy zabudować na jednej płycie, połączyć na sztywno rurą 2" z możliwością demontażu i wymiany elementów składowych. Całość zabezpieczyć przed uszkodzeniami mechanicznymi. Każdy z dwóch zestawów dozowania musi składać się z następujących elementów w kolejności:	wymagany	
a)	zawór odcinający ϕ 32mm - 1 szt.	wymagany	
b)	zawór redukcyjny 1,6/0,6 MPa 2" z manometrem - 1 kpl.	wymagany	
c)	zawór bezpieczeństwa przed dozownikiem 0,6 MPa - 1 szt.	wymagany	
d)	filtr przed dozownikiem o dokładność filtracji 100 mikronów - 1 szt.	wymagany	
e)	manometr - 1 szt.	wymagany	
f)	bezprądowy dozownik proporcjonalny (np. dosatron D8RP lub równoważny) - 1 szt.	wymagany	podać typ i producenta
g)	zawór odcinający ϕ 32mm - 1 szt.	wymagany	

3.5.	Praca instalacji uzdatniania wody powinna być zintegrowana z systemem zraszania i pracy kombajnu.	wymagana	
4. Depozyt części zamiennych.			
Depozyt części zamiennych musi zawierać minimum:			
4.1.	Siłownik układu podnoszenia ramion -1 szt.	wymagany	
4.2.	Rezerwowy sterownik radiowy z bateriami zasilającymi -1 szt.	wymagany	
4.3.	Elementy jezdne: płoza ociosowa (2 szt), koło trakowe (1 szt.), podchwyt (2 szt.)	wymagane	
	Uwaga: Części te powinny być uzupełniane do 24 godzin od momentu zgłoszenia ich wykorzystania przez ZG Sobieski.	wymagane	
5. Wyposażenie nie podlegające zwrotowi po zakończeniu najmu.			
Kombajn zostanie dostarczony wraz z częściami zamiennymi, narzędziami i przyrządami, które nie podlegają zwrotowi po zakończeniu najmu:			
5.1.	Wkład filtra olejowego - 2 kpl.	wymagany	
5.2.	Wkład filtra wodnego (np. wysokiego i niskiego ciśnienia) - 2 kpl.	wymagany	
5.3.	Skrętne wałki bezpieczeństwa silników głowic - 2 kpl.	wymagane	
5.4.	Skrętne wałki bezpieczeństwa posuwu - 2 kpl.	wymagane	
5.5.	Narzędzia i przyrządy specjalistyczne niezbędne do montażu, wymiany podzespołów i demontażu kombajnu.	wymagane	
5.6.	Pompka konstrukcji metalowej do napełniania olejem podzespołów kombajnu - 2 szt.	wymagana	
5.7.	Smarownica przystosowana do smarowania zespołów - 2 szt.	wymagana	
5.8.	Komplet dysz zraszających dla jednego organu.	wymagany	
6.	Dostarczone elementy kombajnu i pozostałego wyposażenia muszą być zabezpieczone trwałą farbą antykorozyjną dobraną przez producenta przy następującym składzie chemicznym wód dołowych: CHLORKI mg/dcm ³ 75,0 SIARCZANY mg/dcm ³ 150,0 WAPŃ mg/dcm ³ 83,26 MAGNEZ mg/dcm ³ 35,6 SUCHA POZOSTAŁOŚĆ mg/dcm ³ 950,0 TWARDOŚĆ OGÓLNA °n 19,86	wymagane	
7. Gwarancja i serwis kombajnu z wyposażeniem.			
7.1.	Wymagana gwarancja na kombajn z wyposażeniem, na cały okres najmu, z zabezpieczeniem pełnej obsługi gwarancyjnej i serwisowej łącznie z zapewnieniem pełnego asortymentu części zamiennych.	wymagana	
7.2.	Działania zmierzające do usunięcia wad kombajnu z wyposażeniem w okresie gwarancji muszą być podjęte w ciągu 8 godzin od telefonicznego zgłoszenia potwierdzonego faxem. W przypadku konieczności wymiany lub naprawy zasadniczych elementów konstrukcyjnych dopuszcza się uzgadnianie terminu przez obie Strony.	wymagane	

7.3.	Wykonawca zapewni wykonanie napraw gwarancyjnych w miejscu pracy kombajn z wyposażeniem. Podzespoły wymagające wymiany Wykonawca dostarczy na własny koszt do Zamawiającego. Służby techniczne Zamawiającego dostarczą podzespoły na miejsce, a Wykonawca dokona wymiany przy współudziale przedstawicieli Zamawiającego. Wykonawca wyraża zgodę na usunięcie prostych awarii przez przeszkolonych pracowników Zamawiającego.	wymagane	
7.4.	Naprawy kombajnu z wyposażeniem w zakresie nie objętym gwarancją Wykonawca będzie wykonywał odpłatnie w oparciu o odrębną umowę serwisową, zapewniając dostawę części i podzespołów oraz świadczenie usług serwisowych przez cały okres eksploatacji.	wymagane	
8. Wymagania stawiane osobom, które będą wykonywać czynności gwarancyjne i serwisowe.			
	Osoby, które będą wykonywać czynności gwarancyjne i serwisowe muszą posiadać stosowne uprawnienia do pracy w warunkach podziemnego zakładu górniczego wydobywającego węgiel kamienny tj. muszą być zapoznani z obowiązkami wynikającymi z art. 77 oraz odpowiadających ustaleniom art. 74 ustawy Prawo geologiczne i górnicze (Dz. U. z 2005 Nr 228 poz. 1947 r. z późn. zm.), posiadać odpowiednie do zakresu prac doświadczenie i kwalifikacje, aktualne badania okresowe, aktualne szkolenia BHP, przeszkolenie z zakresu użytkowania pochłaniaczy i aparatów ucieczkowych oraz wymagane ubezpieczenia a wraz z dostawą Wykonawca dostarczy wymagane dokumenty potwierdzające uprawnienia.	wymagane	
9. Warunki dostawy.			
9.1.	Przedmiot zamówienia należy dostarczyć do Zamawiającego transportem i na koszt Wykonawcy.	wymagane	
9.2.	Wykonawca zapewnia załadunek i rozładunek kombajnu na swój koszt.	wymagane	
9.3.	Kombajn wraz z wyposażeniem należy dostarczyć do dnia 15 grudnia 2009r.	wymagane	
9.4.	Termin rozpoczęcia najmu będzie liczony od dnia odbioru technicznego w miejscu pracy pod ziemią u Zamawiającego, co zostanie potwierdzone stosownym protokołem podpisanym przez przedstawicieli obu Stron umowy. Odbiór techniczny nie może nastąpić później niż 21 dni od terminu zakończenia całości dostawy.	wymagane	
10. Wymagana dokumentacja.			
10.1.	Na 30 dni przed planowaną datą dostawy poszczególnych urządzeń przedmiotu zamówienia Wykonawca dostarczy Zamawiającemu instrukcji zawierających informacje o warunkach oddania do eksploatacji, użytkowania, przemieszczania z podaniem gabarytów i masy elementów transportowanych osobno, montażu oraz wykazu stosowanych olei i smarów.	wymagane	
10.2.	Wraz z przedmiotem zamówienia Wykonawca		

	dostarczy:		
a)	Deklaracje zgodności WE.	wymagane	
b)	Świadectwa jakości wyrobu.	wymagane	
c)	Instrukcje (w rozumieniu dyrektywy 98/37/EWG i 94/09/EWG) kombajnu i wyposażenia - 3 egzemplarze + 1 egzemplarz w formie elektronicznej.	wymagane	
d)	Dopuszczenia Prezesa WUG na urządzenia elektryczne i aparaturę łączeniową na napięcie powyżej 1kV prądu przemiennego.	wymagane	
e)	Komplet dokumentów uprawniających Zamawiającego do stosowania kombajnu z wyposażeniem w podziemnych zakładach wydobywających węgiel kamienny, w wyrobiskach zaliczonych do klasy „A” zagrożenia wybuchem pyłu węglowego. Dokumenty, o których mowa, muszą być zgodne ze stanem prawnym na dzień dostawy	wymagane	
f)	Katalog części zamiennych	wymagane	
11. Inne wymagania.			
11.1.	Dostarczony w ramach umowy kombajn winien współpracować z przenośnikiem Glinik 298/800/BP i obudową zmechanizowaną i obudową zmechanizowaną Glinik -20/41- POz.	wymagane	
11.2.	Wykonawca, z którym zostanie zawarta umowa, dokona przed dostarczeniem kombajnu, na swoim terenie prezentacji i prób ruchowych kombajnu w obecności przedstawicieli Zamawiającego.	wymagane	
11.3.	Próby ruchowe u Wykonawcy winny być potwierdzone obustronnie podpisanym protokołem z ich przeprowadzenia.	wymagane	
11.4.	Wykonawca przeszkoli 30 pracowników Zamawiającego w zakresie obsługi, konserwacji i kontroli kombajnu w terminie i miejscu uzgodnionym obustronnie.	wymagane	
11.5.	Wykonawca zapewni udział w montażu i uruchomieniu oraz demontażu kombajnu w obu planowanych ścianach	wymagane	

.....
(pieczęć i podpis osoby/osób
upoważnionych do reprezentowania Wykonawcy)

WYKAZ SPEŁNIENIA ISTOTNYCH DLA ZAMAWIAJĄCEGO WYMAGAŃ
I PARAMETRÓW TECHNICZNYCH

DLA CZĘŚCI NR 2 ZAMÓWIENIA

– najem elementów instalacji zasilającej

1. Ognioszczelna stacja transformatorowa o mocy minimum 1500 kVA 6/3,3 kV:			
Stacja transformatorowa (1 kpl.) powinna spełniać następujące wymagania:			
1.1.	Przekładnia stacji transformatorowej	6/3,3kV z regulacją +/-5%.	
1.2.	Moc stacji transformatorowej	min 1,5 MVA.	podać wartość
1.3.	Stacja powinna posiadać system blokad uniemożliwiających nieprawidłowe operacje przez obsługę.	wymagane	
1.4.	W komorze GN musi znajdować się odłącznik z uziemnikiem zacisków strony pierwotnej transformatora oraz łącznik.	wymagane	
1.5.	W komorze DN muszą znajdować się zabezpieczenia zwarciove, asymetrowe, przeciążeniowe oraz upływowe.	wymagane	
1.6.	W komorze DN musi znajdować się uziemnik o odpowiednio dobranej wytrzymałości zwarciovej, uziemiający każdą z faz z zaciskiem uziemiającym celem bezpiecznego wykonywania prac na odpływach stacji transformatorowej.	wymagane	
1.7.	Powinny być wyposażone w zestawy kołowe przystosowane do transportu po torach o rozstawie 750 mm.	wymagane	
2. Wyłącznik stycznikowy dwuodpływowy na napięcie 3,3 kV			
Wyłącznik stycznikowy, dwuodpływowy (1 kpl.) musi spełnić następujące parametry:			
2.1.	Napięcie łączeniowe	3,3 kV, 50 Hz, 3 fazy.	
2.2.	Prąd ciągły	min. 400 A.	podać wartość
2.3.	Obciążalność odpływów	min. 2 x 315 A.	podać wartość
2.4.	Wyposażone w dwa niezależne odpływy wyłączane stycznikami.	wymagane	
2.5.	Każdy odpływ zabezpieczony niezależnym elektronicznym zabezpieczeniem.	wymagane	
2.6.	Wyłącznik powinien być wyposażone w urządzenia separacyjne umożliwiające wysłanie i odebranie sygnałów z systemu sterowania i automatyki.	wymagane	
2.7.	Zewnętrzne obwody sterowania powinny spełniać wymogi §635 Rozporządzenia Ministra Gospodarki z dnia 28.06.2002 r. w sprawie bezpieczeństwa i higieny pracy, prowadzenia ruchu oraz specjalistycznego zabezpieczenia przeciwpożarowego w podziemnych zakładach górniczych (Dz. U.2002 Nr 139, poz. 1169).	wymagane	

2.8.	Odpiływy wyłącznika powinny być przystosowane do łączenia, sterowania i zabezpieczenia odbiorników typu silnikowego w podziemnych wyrobiskach górniczych.	wymagane	
2.9.	Każdy z wyłączników od strony zasilania musi być wyposażony w przełącznik rozłącznikowy zapewniający wyłączenie prądu znamionowego w stanie awaryjnym (pod obciążeniem).	wymagane	
2.10.	Musi być wyposażony we wpusty kablowo-przewodowe umożliwiające pewne podłączenie przewodu zarówno od strony zasilania i odpływu.	wymagane	
3. Fabrycznie nowy przewód zasilający.			
Przewód górniczy oponowy przeznaczony do zasilania kombajnu ścianowego musi spełnić następujące parametry:			
3.1.	Długość przewodu	550 mb w odcinkach (350mb +200mb)	
3.2.	Przekrój żyły roboczej	70 mm ²	
3.3.	Napięcie znamionowe	3,6/6 kV	
3.4.	Przekrój żyły ochronnej	min. 25 mm ²	podać wartość
3.5.	Ilość żył sterowniczych	min. 3 szt.	podać wartość
3.6.	Średnica zewnętrzna przewodu	max. 62 mm	podać wartość
3.7.	Dopuszczalna siła rozciągająca	3150 N	podać wartość
3.8.	Masa przewodu	max. 6 800 kg/km	podać wartość
3.9.	Obciążalność prądowa długotrwała przy 25 ⁰ C	min. 263 A	podać wartość
3.10.	Min. promień gięcia	2,3 x D przy 5N/mm ² (gdzie D oznacza średnicę zewnętrzną przewodu średnicy zewnętrznej)	podać wartość
3.11.	Przewód powinien posiadać trwałe oznaczenie typu oraz cechy metryczne na powierzchni.	wymagane	
3.12.	Pozytywny protokół badania wytrzymałości przewodu na zginanie wykonanego ściśle według załączonej instrukcji (Załącznik nr 1e). Protokół należy podpisać przez upoważnioną osobę.	wymagane	
4. Gwarancja i serwis elementów instalacji zasilającej.			
4.1.	Wymagana gwarancja na elementy instalacji zasilającej, na cały okres najmu, z zabezpieczeniem pełnej obsługi gwarancyjnej i serwisowej łącznie z zapewnieniem pełnego asortymentu części zamiennych.	wymagana	
4.2.	Działania zmierzające do usunięcia wad elementów instalacji zasilającej, w okresie gwarancji muszą być podjęte w ciągu 8 godzin od telefonicznego zgłoszenia potwierdzonego faxem.	wymagane	
4.3.	Wykonawca zapewni wykonanie napraw gwarancyjnych w miejscu pracy elementów instalacji zasilającej. Podzespoły wymagające wymiany Wykonawca dostarczy na własny koszt do Zamawiającego. Służby techniczne Zamawiającego dostarczą podzespoły na miejsce, a Wykonawca	wymagane	

	dokona wymiany przy współudziale przedstawicieli Zamawiającego. Wykonawca wyraża zgodę na usunięcie prostych awarii przez przeszkolonych pracowników Zamawiającego.		
4.4.	Naprawy elementów instalacji zasilającej w zakresie nie objętym gwarancją Wykonawca będzie wykonywał odpłatnie w oparciu o odrębną umowę serwisową, zapewniając dostawę części i podzespołów oraz świadczenie usług serwisowych przez cały okres eksploatacji.	wymagane	
5. Wymagania stawiane osobom, które będą wykonywać czynności gwarancyjne i serwisowe.			
	Osoby, które będą wykonywać czynności gwarancyjne i serwisowe muszą posiadać stosowne uprawnienia do pracy w warunkach podziemnego zakładu górniczego wydobywającego węgiel kamienny tj. muszą być zapoznani z obowiązkami wynikającymi z art. 77 oraz odpowiadających ustaleniom art. 74 ustawy Prawo geologiczne i górnicze (Dz. U. z 2005 Nr 228 poz. 1947 r. z późn. zm.), posiadać odpowiednie do zakresu prac doświadczenie i kwalifikacje, aktualne badania okresowe, aktualne szkolenia BHP, przeszkolenie z zakresu użytkowania pochłaniaczy i aparatów uciezkowych oraz wymagane ubezpieczenia a wraz z dostawą Wykonawca dostarczy wymagane dokumenty potwierdzające uprawnienia.	wymagane	
6. Warunki dostawy.			
6.1.	Elementy instalacji zasilającej należy dostarczyć do Zamawiającego transportem i na koszt Wykonawcy.	wymagane	
6.2.	Ognioszczelną stację transformatorową należy dostarczyć do dnia 15 listopada 2009r.	wymagane	
6.3.	Wyłącznik stycznikowy dwudźwigniowy należy dostarczyć do dnia 30 listopada 2009r.	wymagane	
6.4.	Przewód zasilający należy dostarczyć do dnia 15 grudnia 2009r.	wymagane	
6.5.	Termin rozpoczęcia najmu będzie liczony od dnia odbioru technicznego kombajnu w miejscu pracy pod ziemią u Zamawiającego, co zostanie potwierdzone stosownym protokołem podpisanym przez przedstawicieli obu Stron umowy.	wymagane	
7. Wymagana dokumentacja.			
7.1.	Na 30 dni przed planowaną datą dostawy poszczególnych elementów instalacji zasilającej Wykonawca dostarczy Zamawiającemu instrukcje zawierające informacje o warunkach oddania do eksploatacji, użytkowania, przemieszczania z podaniem gabarytów i masy elementów transportowanych osobno.	wymagane	
7.2.	Wraz z przedmiotem zamówienia Wykonawca dostarczy:		
a)	Deklaracje zgodności WE.	wymagane	
b)	Świadectwa jakości wyrobu.	wymagane	
c)	Instrukcje (w rozumieniu dyrektywy 98/37/EWG i 94/09/EWG) elementów instalacji zasilającej - 3 egzemplarze + 1 egzemplarz w formie	wymagane	

	elektronicznej.		
d)	Dopuszczenia Prezesa WUG na urządzenia elektryczne i aparaturę łączeniową na napięcie powyżej 1kV prądu przemiennego.	wymagane	
e)	Dla stacji transformatorowej:		
	- protokół z prób stacji transformatorowej oraz sprawdzenia zabezpieczeń	wymagane	
	- oświadczenia, w przypadku dostawy stacji nie fabrycznie nowej, o wykonaniu remontu zgodnie z DTR stacji transformatorowej – tzn. że remont nie narusza warunków technicznych eksploatacji	wymagane	
f)	Dokumentację zintegrowanego systemu zasilania i sterowania kompleksów ścianowych. Dokumentacja ta powinna uwzględniać urządzenia dostarczane w ramach przetargu jak również pozostałe urządzenia będące w posiadaniu ZG Sobieski oraz musi być dopuszczona przez Prezesa Wyższego Urzędu Górniczego.	wymagane	
g)	Pozytywny protokół z prób wytrzymałościowych wykonanych zgodnie z Załącznikiem nr 1 e.	wymagane	
h)	Protokół z prób przewodu zasilającego	wymagane	
i)	Protokół z prób wyłącznika stycznikowego dwudopływowego oraz sprawdzenia zabezpieczeń	wymagane	
j)	Komplet dokumentów uprawniających Zamawiającego do stosowania elementów instalacji zasilającej w podziemnych zakładach wydobywających węgiel kamienny, w wyrobiskach zaliczonych do klasy „A” zagrożenia wybuchem pyłu węglowego. Dokumenty, o których mowa, muszą być zgodne ze stanem prawnym na dzień dostawy	wymagane	
k)	Katalog części zamiennych	wymagane	
8. Inne wymagania.			
	Wykonawca przeszkoli 10 pracowników Zamawiającego w zakresie obsługi, konserwacji i kontroli elementów instalacji zasilającej w terminie i miejscu uzgodnionym obustronnie.	wymagane	

.....
 (pieczęć i podpis osoby/osób
 upoważnionych do reprezentowania Wykonawcy)

FORMULARZ OFERTOWY

.....
(pieczęć firmowa Wykonawcy)

....., dnia
(miejscowość)

Oficjalna, pełna nazwa Wykonawcy:

.....

Dokładny adres pocztowy Wykonawcy:

.....

Pozostałe informacje o Wykonawcy (lub uczestnikach konsorcjum):

NIP REGON

Nr konta bankowego.....

telefon fax

e-mail

Adres internetowy (URL)

**Zamawiający: Południowy Koncern Węglowy SA
43-600 Jaworzno, ul. Grunwaldzka 37**

O F E R T A

Niniejszym składamy ofertę do postępowania o udzielenie zamówienia publicznego w trybie przetargu nieograniczonego (Sprawa 07/2009/EEZP/IZ) na:

„Najem wraz ze świadczeniem usług serwisowych nowego kombajnu ścianowego wraz ze stacją transformatorową, wyłącznikiem i przewodem zasilającym kombajn dla ZG Sobieski”

I. CENA OFERTY

Część nr 1 zamówienia

Najem kombajnu z wyposażeniem

Wyszczególnienie	Oferowany typ kombajnu (oznaczenie techniczne obowiązujące u Wykonawcy)	Szacunkowa ilość dób najmu	Cena jedn. netto najmu w zł/dobę	Cena netto [zł] (ilość*cena jedn. netto najmu)	Stawka VAT (zastosowana do obliczenia ceny brutto) [%]	Cena brutto [zł] (Cena netto + VAT)
1	2	3	4	5 (3*4)	6	7 (5+VAT)
Najem kombajnu z wyposażeniem	761 %

Łączna cena brutto części nr 1 zamówienia słownie złotych:

.....

Część nr 2 zamówienia

Najem elementów instalacji zasilającej

Wyszczególnienie	Oferowany typ kombajnu (oznaczenie techniczne obowiązujące u Wykonawcy)	Szacunkowa ilość dób najmu	Cena jedn. netto najmu w zł/dobę	Cena netto [zł] (ilość*cena jedn. netto najmu)	Stawka VAT (zastosowana do obliczenia ceny brutto) [%]	Cena brutto [zł] (Cena netto + VAT)
1	2	3	4	5 (3*4)	6	7 (5+VAT)
Najem elementów instalacji zasilającej	761 %

Łączna cena brutto części nr 2 zamówienia słownie złotych:

.....

Uwaga:

- W cenie oferty Wykonawca uwzględnił wszystkie koszty związane z realizacją przedmiotu zamówienia, łącznie z kosztami dostawy przedmiotu zamówienia do magazynów Zamawiającego w Jaworznie.
- Podana ilość dób jest wielkością szacunkową, która może ulec zmianie bez wpływu na ceny jednostkowe oraz pozostałe warunki realizacji zamówienia.

II. TERMIN REALIZACJI ZAMÓWIENIA:

Przez okres 25 miesięcy

(przewidywany termin realizacji: od dnia 01.01.2010r. do dnia 31.01.2012r.)

III. OKRES GWARANCJI:

Oferujemy gwarancję:

- a) dla części nr 1 zamówienia w pełnym zakresie na cały okres najmu;
- b) dla części nr 2 zamówienia w pełnym zakresie na cały okres najmu.

IV. WARUNKI PŁATNOŚCI:

- Rozliczenia z tytułu najmu odbywać się będą za okresy miesięczne. Termin płatności faktury z tytułu realizacji umowy wynosi 60 dni licząc od końca miesiąca, w którym wykonano najem na podstawie prawidłowo wystawionej faktury VAT, przy czym faktura będzie wystawiona nie wcześniej niż 30 dni przed upływem terminu płatności..
- Za datę zapłaty uznaje się dzień obciążenia rachunku bankowego Zamawiającego.

V. OŚWIADCZENIA WYKONAWCY:

1. Oświadczamy, że zawarty w specyfikacji istotnych warunków zamówienia projekt umowy został przez nas zaakceptowany i zobowiązujemy się w przypadku wyboru naszej oferty do zawarcia umowy na wyżej wymienionych warunkach w miejscu i terminie wyznaczonym przez Zamawiającego.
2. Oświadczamy, że posiadamy wszelkie informacje potrzebne dla zrealizowania przedmiotu zamówienia.
3. Oświadczamy, że uważamy się za związanych niniejszą ofertą na czas wskazany w specyfikacji istotnych warunków zamówienia.
4. Oświadczamy, że zamówienie będziemy realizować samodzielnie, tj. bez udziału podwykonawców.
5. Oświadczamy, że wadium w kwociezł zostało wniesione w dniu w formie
6. Oświadczamy, że oferta **nie zawiera** informacji stanowiących tajemnicę przedsiębiorstwa w rozumieniu przepisów o zwalczaniu nieuczciwej konkurencji./*
7. Oświadczamy, że oferta **zawiera** informacje stanowiące tajemnicę przedsiębiorstwa w rozumieniu przepisów o zwalczaniu nieuczciwej konkurencji. /*
Informacje poufne zawarte są w następujących dokumentach wydzielonych z oferty do koperty wewnętrznej:/*

*/ **niepotrzebne skreślić**

8. Wartość netto kombajnu Wykonawca określa na kwotęzł
(słownie złotych:.....)
9. Wartość netto elementów instalacji zasilającej Wykonawca określa na kwotęzł
(słownie złotych:.....)

.....
(podpisy osób uprawnionych do reprezentowania Wykonawcy)

(wzór)

.....
 (nazwa i adres Wykonawcy)

....., dnia.....
 (miejscowość)

WYKAZ DOSTAW

w sprawie: spełnienia warunków udziału w postępowaniu o udzielenie zamówienia publicznego w trybie przetargu nieograniczonego na „Najem wraz ze świadczeniem usług serwisowych nowego kombajnu ścianowego wraz ze stacją transformatorową, wyłącznikiem i przewodem zasilającym kombajn dla ZG Sobieski” - sprawa nr 07/2009/EEZP/IZ

Lp.	Przedmiot zamówienia	Napięcie zasilania [kV]	Wartość brutto zamówienia [zł]	Termin/* realizacji [od dzień/miesiąc/rok do dzień/miesiąc/rok]	Odbiorca [pełna nazwa i adres zamawiającego będącego stroną umowy]	Nr załącznika/** do Wykazu dostaw w postaci dokumentu potwierdzającego należyte wykonanie zamówienia [np. referencje]
1	2	3	4	5	6	7

/* - wykazany termin realizacji musi zawierać się w okresie wskazanym w sekcji II pkt C.1. SIWZ

** - dla każdej pozycji Wykazu dostaw należy przedłożyć dokument potwierdzający należyte wykonanie zamówienia.

.....
 (podpisy osób uprawnionych do reprezentowania Wykonawcy)

- projekt -

UMOWA NAJMU I OBSŁUGI SERWISOWEJ GWARANCYJNEJ

zawarta w dniu r. , w Jaworznie pomiędzy:

Południowym Koncernem Węglowym S.A. z siedzibą w Jaworznie,
43-600 Jaworzno, ul. Grunwaldzka 37, NIP: 6321880539, REGON 240033634
nr KRS 0000228587 – Sąd Rejonowy w Katowicach, Wydział VIII Gospodarczy KRS,
kapitał zakładowy: 352.040.780,00 zł, kapitał wpłacony: 352.040.780,00 zł,
zwanym dalej „**Zamawiającym**” i reprezentowanym przez:

1.

2.

a firmą:

nazwa:.....a

dres:

NIP.....REGON.....

nr KRS Sąd

kapitał zakładowy:

zwaną w treści Umowy **Wykonawcą**, reprezentowaną przez:

1.

2.

Umowa została zawarta na podstawie:

1. Specyfikacji Istotnych Warunków Zamówienia do postępowania o udzielenie zamówienia publicznego w trybie przetargu nieograniczonego na „Najem wraz ze świadczeniem usług serwisowych nowego kombajnu ścianowego wraz ze stacją transformatorową, wyłącznikiem i przewodem zasilającym kombajn dla ZG Sobieski” sprawa nr 07/2009/EEZP/IZ
2. Oferty **Wykonawcy** z dnia
3. Uchwały Zarządu Zamawiającego. Nr z dnia

§ 1.

Przedmiot umowy

Część nr 1 zamówienia

Wykonawca zobowiązuje się oddać Zamawiającemu w najem kombajn ścianowy z wyposażeniem oraz zabezpieczeniem pełnej obsługi gwarancyjnej i serwisowej w całym okresie najmu do ścian w ZG Sobieski, zgodnie ze szczegółową specyfikacją przedstawioną w załączniku nr 1 do umowy, zwany dalej **przedmiotem najmu**, na okres 25 miesięcy.

Część nr 2 zamówienia

Wykonawca zobowiązuje się oddać Zamawiającemu w najem elementy instalacji zasilającej oraz zabezpieczeniem pełnej obsługi gwarancyjnej i serwisowej w całym okresie najmu do ścian w ZG Sobieski, zgodnie ze szczegółową specyfikacją przedstawioną w załączniku nr 1a do umowy, zwane dalej **przedmiotem najmu**, na okres 25 miesięcy.

§ 2.

Termin dostawy

Wykonawca zobowiązuje się dostarczyć własnym transportem, na własny koszt i ryzyko przedmiot najmu w następującym terminie:

Część nr 1 zamówienia

Kombajn ściany wraz z wyposażeniem - do dnia 15 grudnia 2009r.

Część nr 2 zamówienia

- a) Ognioszczelna stacja transformatorowa - do dnia 15 listopada 2009r.
- b) Wyłącznik stycznikowy dwuodpływowy - do dnia 30 listopada 2009r.
- c) Przewód zasilający - do dnia 15 grudnia 2009r.

§ 3.

Dostawa

1. Zamawiający zastrzega sobie prawo przesunięcia terminu dostawy przedmiotu najmu z dwumiesięcznym wcześniejszym powiadomieniem. Przesunięcie, o którym mowa w zdaniu poprzednim nie może przekroczyć okresu jednego miesiąca.
2. O przygotowaniu przedmiotu najmu do przekazania Wykonawca zobowiązuje się zawiadomić Zamawiającego z trzydniowym wyprzedzeniem.
3. Przedmiot najmu zostanie przekazany Zamawiającemu w opakowaniu zwyczajowo przyjętym dla danego rodzaju towaru i sposobu przewozu oraz winien być oznakowany w sposób umożliwiający łatwą jego identyfikację.
4. Przedmiot najmu dostarczony w konfiguracji ustalonej przez Zamawiającego posiadać będzie:
 - a) punkty mocowania do transportu (uchwyty lub otwory technologiczne) na wyposażeniu każdego podzespołu o masie powyżej 40 kg;
 - b) oleje i smary niezbędne do uruchomienia przedmiotu najmu i przeprowadzenia prób po zmontowaniu; *)
 - c) zabezpieczenie antykorozyjne.
5. W terminie nie dłuższym niż 3 dni od dnia dostarczenia ostatniego elementu zostanie sporządzony protokół kompletności dostawy, podpisany przez przedstawicieli Wykonawcy i Zamawiającego odpowiedzialnych za nadzór i realizację umowy.
6. W przypadku stwierdzenia braków ilościowych w dostawie, Zamawiający zgłosi Wykonawcy pisemnie lub faksem reklamację. Brakujące elementy przedmiotu najmu Wykonawca zobowiązany będzie uzupełnić na swój koszt niezwłocznie, nie później jednak niż w ciągu 5 dni od daty otrzymania reklamacji. Uzupełnienie elementów przedmiotu najmu nie wyłącza uprawnienia Zamawiającego do naliczenia kary umownej za zwłokę w dostawie.
7. W przypadku stwierdzenia w toku odbioru wad jakościowych przedmiotu najmu Zamawiający dokona pisemnej reklamacji, która winna zostać rozpatrzona przez Wykonawcę nie później niż w ciągu 3 dni roboczych od daty jej doręczenia. Wykonawca zobowiązany jest niezwłocznie, nie później jednak niż w terminie 7 dni od daty zgłoszenia reklamacji usunąć wadę lub dostarczyć Zamawiającemu na swój koszt i zamontować w przedmiocie najmu podzespół lub części wolne od wad oraz odebrać od Zamawiającego podzespoły lub części wadliwe.
8. Termin rozpoczęcia najmu będzie liczony od dnia odbioru technicznego kombajnu ściany wraz z wyposażeniem w miejscu pracy pod ziemią u Zamawiającego, co zostanie potwierdzone stosownym protokołem podpisanym przez przedstawicieli obu stron umowy. Nie przeprowadzenie z winy Zamawiającego odbioru technicznego kombajnu ściany wraz z wyposażeniem pod ziemią w terminie 21 dni od daty zakończenia dostawy będzie równoznaczne z rozpoczęciem okresu najmu od następnego dnia po upływie tego terminu.

§ 4.

Czynsz najmu

1. Zamawiający będzie płacić Wykonawcy za najem przedmiotu najmu stały w okresie obowiązywania umowy łączny czynsz najmu w wysokości..... zł (słownie zł:) netto za każdą dobę najmu.
 - a) czynsz najmu za najem części nr 1 zamówienia wynosizł (słownie zł:) netto za każdą dobę najmu,
 - b) czynsz najmu za najem części nr 2 zamówienia wynosizł (słownie zł:) netto za każdą dobę najmu
2. Do czynszu określonego w ust. 1 zostanie doliczony podatek VAT w wysokości%.
3. Czynsz określony w ust. 1 zawiera wszystkie koszty związane z dostawą przedmiotu najmu do Zamawiającego i jego zwrotem do Wykonawcy, w tym koszty jego załadunku i rozładunku.
4. Koszty części zamiennych wymienionych w ramach usług serwisowych gwarancyjnych wraz z kosztami transportu do Zamawiającego oraz roboczodniówkami pracowników serwisu, ponosi Wykonawca. W przypadku nieuzasadnionych roszczeń gwarancyjnych, naprawy i wymiany odbywać się będą na koszt Zamawiającego, zgodnie z odrębnie zawartą umową serwisową.
5. Strony ustalają, że łączna wartość czynszu najmu nie może przekroczyć w całym okresie najmu kwoty **brutto** zł (słownie złotych:), czyli kwoty **netto** zł (słownie złotych:.....) powiększonej o podatek VAT w wysokości%.
(Uwaga: kwoty określone w ust. 5 mogą być różne w zależności od tego, czy obie części zamówienia realizował będzie jeden Wykonawca, czy dwóch Wykonawców).

§ 5.

Warunki płatności

1. Zamawiający płacić będzie Wykonawcy czynsz określony w § 4 ust. 1 i 2, w okresach miesięcznych w terminie 60 dni licząc od końca miesiąca, w którym wykonano najem, przy czym faktura będzie wystawiona nie wcześniej niż 30 dni przed upływem terminu płatności.
2. Faktury należy wystawiać i dostarczać do Zamawiającego na adres: Południowy Koncern Węglowy S.A. 43-600 Jaworzno ul. Grunwaldzka 37, zaznaczając w treści faktury, iż dotyczy ona ZG SOBIESKI w Jaworznie.
3. Faktura wystawiona przez Wykonawcę na podstawie niniejszej umowy musi zawierać numer, pod którym umowa została wpisana do rejestru umów Zamawiającego.
4. Bez zgody Zamawiającego wyrażonej na piśmie, nie można przenieść na osoby trzecie wierzytelności wynikających z niniejszej umowy.
5. Za datę zapłaty faktury uznaje się dzień obciążenia rachunku bankowego Zamawiającego.
6. Zamawiający upoważnia Wykonawcę do wystawienia faktury VAT na najem przedmiotu najmu, bez konieczności potwierdzenia odbioru faktury podpisem.
7. Strony oświadczają, że są podatnikami podatku VAT.

§ 6.

Obowiązki Wykonawcy

Część nr 1 zamówienia

1. Do obowiązków Wykonawcy należy:
 - 1) oddanie Zamawiającemu do używania przedmiotu najmu na okres ustalony w § 1,
 - 2) dostarczenie Zamawiającemu na 30 dni przed planowaną datą dostawy przedmiotu najmu instrukcji zawierających informacje o warunkach oddania do eksploatacji, użytkowania, przemieszczania z podaniem gabarytów i masy elementów transportowanych osobno, montażu oraz wykazu stosowanych olei i smarów,
 - 3) dostarczenie Zamawiającemu wraz z przedmiotem najmu:

- a) deklaracji zgodności WE,
 - b) świadectw jakości wyrobu,
 - c) instrukcji (w rozumieniu dyrektywy 98/37/EWG i 94/09/EWG) przedmiotu najmu - 3 egzemplarze + 1 egzemplarz w formie elektronicznej,
 - d) dopuszczeń Prezesa WUG na urządzenia elektryczne i aparaturę łączeniową na napięcie powyżej 1kV prądu przemiennego,
 - e) kompletu dokumentów uprawniających Zamawiającego do stosowania przedmiotu najmu w podziemnych zakładach wydobywających węgiel kamienny, w wyrobiskach zaliczonych do klasy „A” zagrożenia wybuchem pyłu węglowego. Dokumenty, o których mowa, muszą być zgodne ze stanem prawnym na dzień dostawy,
 - f) katalogu części zamiennych.
- 4) sporządzanie notatek służbowych pokontrolnych, co do stanu technicznego przedmiotu najmu i warunków jego eksploatacji, z których jeden egzemplarz zostaje u Zamawiającego,
 - 5) zabezpieczenie przedmiotu najmu w podzespoły i części zamienne niezbędne do usunięcia powstałych awarii,
 - 6) zapewnienie, w ramach niniejszej umowy, udziału w montażu i uruchomieniu oraz demontażu kombajnu w obu planowanych ścianach,
 - 7) przeszkolenie w ramach niniejszej umowy, 30 pracowników Zamawiającego w zakresie obsługi, konserwacji i kontroli kombajnu w terminie i miejscu uzgodnionym obustronnie,
 - 8) dostosowanie kombajnu w ramach niniejszej umowy do współpracy z przenośnikiem ścianowym Glinik 298/800/BP i obudową zmechanizowaną Glinik -20/41-POz,
 - 9) przeprowadzenie, przed dostarczeniem przedmiotu najmu, na swoim terenie prezentacji i prób ruchowych kombajnu w obecności przedstawicieli Zamawiającego. Próby ruchowe u Wykonawcy winny być potwierdzone obustronnie podpisanym protokołem z ich przeprowadzenia.
2. Wykonawca zobowiązuje się, że osoby, które będą wykonywać czynności montażowe, gwarancyjne i serwisowe będą posiadać stosowne uprawnienia do pracy w warunkach podziemnego zakładu górniczego wydobywającego węgiel kamienny tj. będą zapoznani z obowiązkami wynikającymi z art. 77 oraz odpowiadających ustaleniom art. 74 ustawy Prawo geologiczne i górnicze (Dz. U. z 2005r. Nr 228 poz. 1947 z późn. zm.), będą posiadać odpowiednie do zakresu prac doświadczenie i kwalifikacje, aktualne badania okresowe, aktualne szkolenia BHP, przeszkolenie z zakresu użytkowania pochłaniaczy i aparatów ucieczkowych oraz wymagane ubezpieczenia, a wraz z dostawą Wykonawca dostarczy wymagane dokumenty potwierdzające uprawnienia.

Część nr 2 zamówienia

1. Do obowiązków Wykonawcy należy:
 - 1) oddanie Zamawiającemu do używania przedmiotu najmu na okres ustalony w § 1,
 - 2) dostarczenie Zamawiającemu na 30 dni przed planowaną datą dostawy przedmiotu najmu instrukcji zawierających informacje o warunkach oddania do eksploatacji, użytkowania, przemieszczania z podaniem gabarytów i masy elementów transportowanych osobno,
 - 3) dostarczenie Zamawiającemu wraz z przedmiotem najmu:
 - a) deklaracji zgodności WE,
 - b) świadectw jakości wyrobu,
 - c) instrukcji (w rozumieniu dyrektywy 98/37/EWG i 94/09/EWG) przedmiotu najmu - 3 egzemplarze + 1 egzemplarz w formie elektronicznej,
 - d) dopuszczeń Prezesa WUG na urządzenia elektryczne i aparaturę łączeniową na napięcie powyżej 1kV prądu przemiennego,
 - e) dla stacji transformatorowej:
 - protokołu z prób stacji transformatorowej oraz sprawdzenia zabezpieczeń,
 - oświadczenia, w przypadku dostawy stacji nie fabrycznie nowej, o wykonaniu remontu zgodnie z DTR stacji transformatorowej – tzn. że remont nie narusza warunków technicznych eksploatacji),
 - f) dokumentacji zintegrowanego systemu zasilania i sterowania kompleksów ścianowych. Dokumentacja ta powinna uwzględniać urządzenia dostarczane w ramach przetargu jak również

pozostałe urządzenia będące w posiadaniu ZG Sobieski oraz musi być dopuszczona przez Prezesa Wyższego Urzędu Górniczego.

- g) pozytywnego protokołu z prób wytrzymałościowych przewodu,
 - h) protokołu z prób przewodu zasilającego,
 - i) protokołu z prób wyłącznika stycznikowego dwuodpływowego oraz sprawdzenia zabezpieczeń,
 - j) kompletu dokumentów uprawniających Zamawiającego do stosowania przedmiotu najmu w podziemnych zakładach wydobywających węgiel kamienny, w wyrobiskach zaliczonych do klasy „A” zagrożenia wybuchem pyłu węglowego. Dokumenty, o których mowa, muszą być zgodne ze stanem prawnym na dzień dostawy,
 - k) katalogu części zamiennych.
- 4) sporządzanie notatek służbowych pokontrolnych, co do stanu technicznego przedmiotu najmu i warunków jego eksploatacji, z których jeden egzemplarz zostaje u Zamawiającego,
- 5) zabezpieczenie przedmiotu najmu w podzespoły i części zamienne niezbędne do usunięcia powstałych awarii,
- 6) przeszkolenie w ramach niniejszej umowy, 10 pracowników Zamawiającego w zakresie obsługi, konserwacji i kontroli przedmiotu najmu w terminie i miejscu uzgodnionym obustronnie.
2. Wykonawca zobowiązuje się, że osoby, które będą wykonywać czynności montażowe, gwarancyjne i serwisowe będą posiadać stosowne uprawnienia do pracy w warunkach podziemnego zakładu górniczego wydobywającego węgiel kamienny tj. będą zapoznani z obowiązkami wynikającymi z art. 77 oraz odpowiadających ustaleniom art. 74 ustawy Prawo geologiczne i górnicze (Dz. U. z 2005r. Nr 228 poz. 1947 z późn. zm.), będą posiadać odpowiednie do zakresu prac doświadczenie i kwalifikacje, aktualne badania okresowe, aktualne szkolenia BHP, przeszkolenie z zakresu użytkowania pochłaniaczy i aparatów uciezkowych oraz wymagane ubezpieczenia, a wraz z dostawą Wykonawca dostarczy wymagane dokumenty potwierdzające uprawnienia.

§ 7.

Obowiązki Zamawiającego

1. Do obowiązków Zamawiającego należy:
 - 1) eksploatacja przedmiotu najmu zgodnie z jego przeznaczeniem oraz:
 - wymaganymi instrukcjami,
 - zasadami racjonalnej techniki i bezpieczeństwa.
 - 2) wykonywanie na własny koszt czynności przeglądowych i konserwacyjnych przedmiotu najmu, wynikających z instrukcji obsługi i konserwacji,
 - 3) na wniosek Wykonawcy prowadzenie karty maszyny według wzoru dostarczonego przez Wykonawcę, odnotowywanie w tej karcie wymian zespołów i podzespołów, części zamiennych oraz dokonywanie zapisów dat przeglądów, konserwacji, remontów bieżących, awarii oraz efektywnego czasu pracy przedmiotu najmu,
 - 4) umożliwienie pracownikom Wykonawcy dokonywania doraźnych kontroli stanu technicznego przedmiotu najmu.
2. W celu należytego wykonywania obowiązku współdziałania wynikającego z przepisu art. 354 § 1 Kodeksu Cywilnego, Zamawiający (w czasie wykonywania przez Wykonawcę robót na rzecz Zamawiającego) zapewni Wykonawcy korzystanie z wewnętrznej łączności telefonicznej, sprzętu ochrony osobistej i łaźni górniczej oraz pozostałą obsługę ze strony odpowiednich służb Zamawiającego niezbędną do realizacji umowy.
3. Zamawiający ponosi całkowitą odpowiedzialność za przedmiot najmu od chwili jego dostarczenia, do czasu jego zwrotu Wykonawcy. Wartość netto przedmiotu najmu Wykonawca określa na kwotę
 - a) dla części nr 1 zamówieniazł.
 - b) dla części nr 2 zamówieniazł.
4. W przypadku zniszczenia lub utraty przedmiotu najmu w wyniku wypadku losowego Zamawiający zobowiązany jest do zapłaty Wykonawcy odszkodowania w wysokości wartości przedmiotu najmu przedstawionej w ust. 7 pomniejszonej o kwotę odpisów amortyzacyjnych.
5. Dopuszcza się uzgodnienie wysokości odszkodowania w drodze negocjacji.
6. Bez zgody Wykonawcy, Zamawiający nie może:
 - a) wykonywać pracy przedmiotem najmu u innych użytkowników,

- b) podnajmować przedmiotu najmu,
 - c) dokonywać jakichkolwiek zmian konstrukcyjnych w przedmiocie najmu,
 - d) zlecać osobom trzecim wykonywania napraw i remontów przedmiotu najmu.
7. Zmiana lokalizacji przedmiotu najmu w ramach zakładu Zamawiającego wymaga powiadomienia Wykonawcy.

§ 8.

Osoby odpowiedzialne

Za prawidłową realizację umowy odpowiedzialni są:

- ze strony **Zamawiającego**: tel.
- ze strony **Wykonawcy**: tel.

§ 9.

Gwarancja i serwis

1. Wykonawca udziela Zamawiającemu na przedmiot najmu gwarancji na cały okres obowiązywania niniejszej umowy, z zabezpieczeniem pełnej obsługi gwarancyjnej i serwisowej, łącznie z zapewnieniem pełnego asortymentu części zamiennych.
2. Okres gwarancji będzie liczony od daty rozpoczęcia najmu określonego w § 3 ust. 8.
3. Wykonawca gwarantuje, że przedmiot najmu zostanie wykonany zgodnie z najwyższymi standardami obowiązującymi w przemyśle i przystosowany będzie do warunków górniczo – geologicznych określonych w SIWZ oraz do współpracy z pozostałymi urządzeniami kompleksu ścianowego, spełniając przy tym aktualnie obowiązujące przepisy.
4. Gwarancja obejmuje jedynie wady powstałe z powodu wady materiału lub wadliwego wykonania, o ile wystąpią one w podanym w ust. 1 okresie i zostaną udokumentowane. Wykonawca nie ponosi odpowiedzialności za wady i usterki spowodowane zaniedbaniem lub nieprzestrzeganiem zaleceń dotyczących przechowywania i transportu przedmiotu najmu do miejsca zabudowy oraz dostarczonych z przedmiotem najmu instrukcji.
5. *) Postanowienia ust. 4 zdanie drugie dotyczą również stosowania olejów, filtrów oraz innych materiałów eksploatacyjnych i części nie uzgodnionych z Wykonawcą.
6. Gwarancja określona w ust. 1 obowiązuje wyłącznie, gdy:
 - a) przedmiot najmu jest eksploatowany zgodnie z instrukcją producenta;
 - b) używane są wyłącznie oryginalne części zamienne Wykonawcy lub części zamienne zatwierdzone przez Wykonawcę.
7. Wyłączenia z gwarancji:
 - a) uszkodzenia powstałe wskutek wykorzystywania przedmiotu najmu niezgodnie z jego przeznaczeniem;
 - b) *) uszkodzenia powstałe w wyniku nieprzestrzegania harmonogramu czynności konserwacyjnych zawartego w instrukcjach, a zwłaszcza terminowej wymiany oleju, filtrów oleju i filtrów wodnych;
 - c) *) uszkodzenia powstałe wskutek rozbijania skały zwięzłej organami urabiającymi lub korpusem maszyny;
 - d) *) części szybko zużywające się tj. wałki skrętne silników organu, silników posuwu, uszczelnienia oraz elementy złączne układu wodnego ramion urabiających, bezpieczniki elektryczne, filtry, dysze zraszające, tuleje i noże ramion urabiających.
8. Działania zmierzające do usunięcia wad przedmiotu najmu w okresie gwarancji muszą być podjęte w ciągu 8 godzin od telefonicznego zgłoszenia potwierdzonego faxem. W przypadku konieczności wymiany lub naprawy zasadniczych elementów konstrukcyjnych dopuszcza się uzgadnianie terminu przez obie Strony.
9. Do wezwania ekipy serwisu upoważnione są osoby wyższego dozoru energomaszynowego, nadzorujące prace na zmianie, na której zaistniała konieczność wezwania serwisu. Wezwanie może być dokonane również przez pracownika Działu Gospodarki Maszynami Smarami i Technologii Górniczej odpowiedzialnego za realizację niniejszej umowy lub Dyspozytora Zamawiającego.

10. Wykonawca zapewni wykonanie napraw gwarancyjnych w miejscu pracy przedmiotu najmu. Podzespoły wymagające wymiany Wykonawca dostarczy na własny koszt do Zamawiającego. Służby techniczne Zamawiającego dostarczą podzespoły na miejsce, a Wykonawca dokona wymiany przy współudziale przedstawicieli Zamawiającego. Wykonawca wyraża zgodę na usunięcie prostych awarii przez przeszkolonych pracowników Zamawiającego.
11. Podzespoły po wymianie do warsztatów Wykonawcy dostarcza Zamawiający na własny koszt.
12. Naprawy przedmiotu najmu w zakresie nie objętym gwarancją Wykonawca będzie wykonywał odpłatnie w oparciu o odrębną umowę serwisową, zapewniając dostawę części i podzespołów oraz świadczenie usług serwisowych przez cały okres eksploatacji przedmiotu najmu przez Zamawiającego.
13. W przypadku stwierdzenia ukrytych wad nowych części użytych do produkcji będą one bezpłatnie wymienione.
14. Wykonanie naprawy potwierdza się protokołem (notatką służbową) podpisanym przez przedstawiciela serwisu Wykonawcy i Zamawiającego, ustalając jednocześnie stronę zobowiązaną do pokrycia kosztów naprawy. W przypadkach wątpliwych kwalifikacja naprawy, czy jest ona uznana w ramach gwarancji, czy też nie, będzie odbywać się w siedzibie Wykonawcy, przez komisję złożoną z przedstawicieli obu Stron, w terminie 7 dni od dostarczenia przez Zamawiającego uszkodzonego elementu.
15. O sposobie naprawy decyduje Wykonawca, z tym że zobowiązuje się dokonać naprawy w czasie możliwie najkrótszym gwarantując odpowiednią jakość usług i części.
16. Przez naprawę rozumie się usunięcie wady powodującej nieprawidłową pracę przedmiotu najmu przywracającą mu jego poprzednią sprawność.
17. Wszystkie wady i awarie, jakie wynikną w czasie eksploatacji przedmiotu najmu będą zgłaszane do serwisu Wykonawcy telefonicznie oraz faksem na niżej podane numery:
 serwis w zakresie we wszystkie dni:.....
 serwis w zakresie we wszystkie dni:
 – fax:

§ 10.

Zwrot przedmiotu najmu

1. Wykonawca zobowiązuje się po okresie najmu odebrać przedmiot najmu własnym transportem, na własny koszt i ryzyko. Zwrot przedmiotu najmu zostanie dokonany na terenie Południowego Koncernu Węglowego S.A. ZG SOBIESKI po wydaniu na powierzchnię oraz sporządzeniu protokołu kompletności podpisanego przez przedstawicieli obu Stron umowy.
2. Przedmiotem zwrotu może być tylko przedmiot najmu kompletny, odpowiednio oczyszczony, w stanie niepogorszonym ponad normalne zużycie oraz zgodny ze szczegółową specyfikacją przedmiotu najmu (załącznik nr 1 lub 1a do umowy w zależności od części zamówienia, którego dotyczy). W przypadku stwierdzenia niekompletności zwracanego przedmiotu najmu, Zamawiający zobowiązany jest zwrócić w terminie 14 dni brakujące elementy lub zapłacić za nie zgodnie z obowiązującymi cenami, określonymi w umowie serwisowej.

§ 11.

Kary umowne

1. Wykonawca zobowiązuje się zapłacić Zamawiającemu kary umowne:
 - a) w przypadku odstąpienia od umowy przez Zamawiającego z winy Wykonawcy - w wysokości 10% kwoty netto, określonej w § 4 ust. 5.
 - b) za zwłokę w dostawie kompletnego przedmiotu najmu oraz przynależnej mu dokumentacji - w wysokości czynszu najmu przedmiotu najmu objętego zwłoką za 3 doby netto za każdy dzień zwłoki, nie więcej niż 10% kwoty netto określonej w § 4 ust. 5.
 - c) za zwłokę w podjęciu czynności serwisowych powyżej 8 godz. od momentu zgłoszenia awarii - w wysokości 6 000,00 zł. za każde kolejne 8 godz. powyżej tego czasu, nie więcej niż 10% kwoty netto określonej w § 4 ust. 5.

2. Zamawiający zobowiązuje się zapłacić Wykonawcy karę umowną w przypadku odstąpienia od umowy przez Wykonawcę z winy Zamawiającego - w wysokości 10% kwoty netto, określonej w § 4 ust. 5.
3. Zapłata kar umownych nastąpi w terminie 14 dni od daty wystawienia dokumentu obciążeniowego.
4. Obie strony mają prawo dochodzić na zasadach ogólnych odszkodowań przewyższających kary umowne do wysokości nie większej niż wartość netto umowy.

§ 12.

Siła wyższa

1. Od obowiązków określonych w niniejszej umowie Strona może być zwolniona w przypadku zaistnienia uniemożliwiających wykonanie przez nią tych obowiązków okoliczności, nie przewidzianych, niezależnych od Stron, które powstały po zawarciu umowy, takich jak w szczególności klęska żywiołowa, wojna, rozruchy, rozporządzenia władz, strajki (siła wyższa).
2. O zaistnieniu okoliczności uznanych za siłę wyższą Strony są zobowiązane niezwłocznie się powiadomić. Gdyby te okoliczności trwały dłużej niż 1 miesiąc, każda ze Stron ma prawo odstąpić od umowy, przy czym w takim przypadku nie stosuje się postanowień § 11 ust. 1 lit. a i ust. 2.

§ 13.

Poufność

1. Obie Strony niniejszej umowy zobowiązują się do zachowania poufności informacji, dokumentów i innych danych dotyczących obu Stron, a uzyskanych w związku z realizacją niniejszej umowy.
2. Postanowienia ust. 1 nie dotyczą dokumentacji postępowania o udzielenie zamówienia publicznego, w wyniku, którego zawarto niniejszą umowę oraz innych dokumentów i danych stanowiących informację publiczną.

§ 14.

Ochrona środowiska

1. Wykonawca zobowiązuje się do przestrzegania przepisów prawnych w zakresie ochrony środowiska.
2. Wykonawca oświadcza, że jeśli w trakcie realizacji przedmiotu umowy powstaną odpady, to jest on Wytwarzającym i Posiadaczem tych odpadów i zobowiązuje się do prowadzenia kart ewidencji oraz kart przekazania odpadów, zgodnie z obowiązującymi przepisami prawa oraz gospodarowania odpadami w sposób gwarantujący poszanowanie środowiska naturalnego.

§ 15.

Postanowienia końcowe

1. Wykonawca oświadcza, że przedmiot najmu jest wolny od wad prawnych i nie narusza praw majątkowych osób trzecich.
2. Wszystkie zmiany niniejszej umowy wymagają dla swej ważności formy pisemnej.
3. Strony umowy dopuszczają możliwość zmiany warunków umowy - z zastrzeżeniem art.144 ustawy Prawo zamówień publicznych.
4. Zamawiający zastrzega sobie możliwość odstąpienia od umowy na warunkach określonych w art.145 ustawy Prawo zamówień publicznych.
5. W sprawach nie uregulowanych niniejszą umową mają zastosowanie przepisy Kodeksu cywilnego oraz ustawy Prawo zamówień publicznych.
6. Spory wynikłe z niniejszej umowy będzie rozstrzygał sąd powszechny właściwy ze względu na siedzibę Zamawiającego.
7. Strony umowy zobowiązują się do zawarcia odrębnej umowy serwisowej, o której mowa w § 9 ust 11.
8. Niniejsza umowa została sporządzona w dwóch jednobrzmiących egzemplarzach, po jednym dla każdej ze stron.

Integralną część umowy stanowi:

Załącznik nr 1 – Szczegółowa specyfikacja przedmiotu najmu (część nr 1 zamówienia)

Załącznik nr 1a – Szczegółowa specyfikacja przedmiotu najmu (część nr 2 zamówienia)

ZAMAWIAJĄCY

WYKONAWCA

1.

1.

2.

2.

*) dotyczy tylko części nr 1 zamówienia

(wzór)

.....
(nazwa i adres Wykonawcy)....., dnia.....
(miejscowość)**OŚWIADCZENIA WYKONAWCY
dotyczące statusu prawnego**

w sprawie: spełnienia warunków udziału w postępowaniu o udzielenie zamówienia publicznego w trybie przetargu nieograniczonego na „Najem wraz ze świadczeniem usług serwisowych nowego kombajnu ścianowego wraz ze stacją transformatorową, wyłącznikiem i przewodem zasilającym kombajn dla ZG Sobieski” - sprawa nr 07/2009/EEZP/IZ

1. Zgodnie z art. 22 ust. 1 pkt 1-3 ustawy Prawo zamówień publicznych oświadczamy, że:
- a) - posiadamy uprawnienia do wykonywania określonej działalności lub czynności, jeżeli ustawy nakładają obowiązek posiadania takich uprawnień;
 - b) - posiadamy niezbędną wiedzę i doświadczenie oraz dysponujemy potencjałem technicznym, i osobami zdolnymi do wykonania zamówienia/*

lub

-przedstawiamy pisemne zobowiązanie innych podmiotów do udostępnienia potencjału technicznego i osób zdolnych do wykonania zamówienia:

...../*
(podać nr strony oferty lub nr załącznika do oferty, gdzie umieszczono takie zobowiązanie)

*/ niepotrzebne skreślić

- c) - znajdujemy się w sytuacji ekonomicznej i finansowej zapewniającej wykonanie zamówienia.
2. Oświadczamy, że nie podlegamy wykluczeniu z postępowania na podstawie art.24 ustawy Prawo zamówień publicznych, tj.:
- a) ust. 1 pkt 1-2:
 - nie wyrządziliśmy szkody stwierdzonej prawomocnym orzeczeniem sądu wydanym w okresie 3 lat przed wszczęciem postępowania, nie wykonując zamówienia lub wykonując je nienależycie,
 - w stosunku do nas nie otwarto likwidacji i nie ogłoszono upadłości;
 - b) ust.2 pkt. 1-2:
 - nie wykonywaliśmy bezpośrednio czynności związanych z przygotowaniem prowadzonego postępowania i nie posługiwaliśmy się w celu sporządzenia oferty osobami uczestniczącymi w dokonywaniu tych czynności;
 - nie złożyliśmy nieprawdziwych informacji mających wpływ na wynik prowadzonego postępowania.

.....
(podpisy osób uprawnionych do reprezentowania Wykonawcy)

(wzór)

.....
(nazwa i adres Wykonawcy)....., dnia.....
(miejsowość)

OŚWIADCZENIA WYKONAWCY dotyczące zdolności technicznej

w sprawie: spełnienia warunków udziału w postępowaniu o udzielenie zamówienia publicznego w trybie przetargu nieograniczonego na „Najem wraz ze świadczeniem usług serwisowych nowego kombajnu ścianowego wraz ze stacją transformatorową, wyłącznikiem i przewodem zasilającym kombajn dla ZG Sobieski” - sprawa nr 07/2009/EEZP/IZ

1. Oświadczamy, że zamówienie będziemy realizować **samodzielnie**, tj. bez udziału podwykonawców (w części nr zamówienia) /*

Oświadczamy, że zamówienie będziemy **realizować z udziałem podwykonawców** (w części nr zamówienia) /*

Zakres zamówienia, jaki zamierzamy powierzyć podwykonawcom obejmuje: /*

.....
*/ *niepotrzebne skreślić, a niezbędne dane uzupełnić*

2. Oświadczamy, że wraz z dostawą kombajnu z wyposażeniem prześlemy Zamawiającemu:
- a) dopuszczenia Prezesa WUG na urządzenia elektryczne i aparaturę łączeniową kombajnu na napięcie powyżej 1kV prądu przemiennego,
 - b) deklaracje zgodności WE wymagane ustawą z dnia 30 sierpnia 2002 r. o systemie oceny zgodności (tekst jednolity: Dz. U. z 2004 r., Nr 204, poz. 2087 z późn. zm.) – dotyczy części nr 1 zamówienia
3. Oświadczamy, że wraz z dostawą elementów instalacji zasilającej prześlemy Zamawiającemu:
- a) dopuszczenia Prezesa WUG na urządzenia elektryczne i aparaturę łączeniową na napięcie powyżej 1kV prądu przemiennego,
 - b) dokumentację zintegrowanego systemu zasilania i sterowania kompleksów ścianowych dopuszczoną przez Prezesa WUG,
 - c) deklaracje zgodności WE wymagane ustawą z dnia 30 sierpnia 2002 r. o systemie oceny zgodności (tekst jednolity: Dz. U. z 2004 r., Nr 204, poz. 2087 z późn. zm.) – dotyczy części nr 2 zamówienia
4. Oświadczamy, że wraz z dostawą przewodu górniczego dostarczymy Zamawiającemu pozytywny protokół z jego badań wytrzymałościowych – dotyczy części nr 2 zamówienia.

.....
(podpisy osób uprawnionych do reprezentowania Wykonawcy)

**ZINTEGROWANA POLITYKA JAKOŚCI, ŚRODOWISKA,
BEZPIECZEŃSTWA I HIGIENY PRACY
W POŁUDNIOWYM KONCERNIE WĘGLOWYM S.A.**

Misją Południowego Koncernu Węglowego S.A. jest wzrost wartości firmy poprzez pozyskiwanie nowych zasobów węgla kamiennego oraz ich efektywną eksploatację prowadzoną w sposób przyjazny dla otoczenia

Naszą polityką w zakresie jakości jest:

- rozwój działalności zapewniany poprzez kompleksowe projektowanie, planowanie produkcji i działania inwestycyjne ze szczególnym uwzględnieniem systematycznej modernizacji techniki i technologii stosowanych w Zakładach Górniczych Południowego Koncernu Węglowego S.A.
- wzrost wydajności procesów technologicznych, zapewnienie ciągłości dostaw oraz parametrów produkowanego węgla odpowiednio do uzgodnionych i spodziewanych wymagań klienta
- rozwój systemu zarządzania zasobami ludzkimi i środkami produkcji dostosowujący metody i techniki do wymagań najnowocześniejszych kierunków zarządzania

Naszą polityką w zakresie środowiska jest:

- minimalizacja szkód spowodowanych ruchem zakładów górniczych
- utrzymanie parametrów wody dołowej pompowanej na powierzchnię oraz zrzucanej do rzek
- zapobieganie zanieczyszczeniom

Naszą polityką w zakresie BHP jest:

- realizacja i doskonalenie działań zapobiegających możliwości wystąpienia wypadków przy pracy, chorób zawodowych i innych chorób związanych z warunkami środowiska pracy
- poprawa warunków pracy poprzez utrzymywanie w stałej sprawności funkcjonujących oraz wprowadzanie nowych urządzeń ograniczających lub eliminujących szkodliwe dla zdrowia czynniki środowiska pracy
- systematyczna identyfikacja i eliminowanie sytuacji potencjalnie wypadkowych

Kierownictwo kopalni zobowiązuje się także do:

- spełniania wymagań i zobowiązań wynikających z obowiązujących przepisów prawnych i norm, w szczególności dotyczących ochrony środowiska, bezpieczeństwa i higieny pracy oraz zawartych kontraktów
- prowadzenia polityki informacyjnej, zapewniającej zrozumienie dla wszystkich działań naszej firmy, mogących wywierać wpływ na środowisko
- podnoszenia świadomości, poczucia odpowiedzialności i zaangażowania pracowników w zakresie jakości, środowiska, bezpieczeństwa i higieny pracy oraz umożliwienie rozwoju osobowego pracowników poprzez szkolenia
- zapewnienia odpowiednich zasobów i środków umożliwiających realizację niniejszej Polityki
- ciągłego doskonalenia Systemu

Miejscowość:, dnia

Nazwa podmiotu składającego oświadczenie:

Adres siedziby:

.....

OŚWIADCZENIE WYKONAWCY
(w związku z realizacją umowy)
o gotowości przestrzegania obowiązujących
u Zamawiającego rygorów związanych z ochroną środowiska
- w ramach wdrożonego zintegrowanego systemu zarządzania
Południowego Koncernu Węglowego S.A.

w sprawie: spełnienia warunków udziału w postępowaniu o udzielenie zamówienia publicznego w trybie przetargu nieograniczonego na „*Najem wraz ze świadczeniem usług serwisowych nowego kombajnu ścianowego wraz ze stacją transformatorową, wyłącznikiem i przewodem zasilającym kombajn dla ZG Sobieski*” - sprawa nr 07/2009/EEZP/IZ

Uprawnieni do reprezentowania **Wykonawcy oświadczamy, iż:**

1. **Zobowiązujemy** się do zapoznania i przestrzegania przepisów prawnych obowiązujących u Zamawiającego w zakresie ochrony środowiska - w związku z wdrożonym u niego Zintegrowanym Systemem Zarządzania.
2. **Zobowiązujemy** się do takiego postępowania w ramach realizacji przedmiotu zamówienia, by było ono przyjazne środowisku i nie stanowiło dla niego zagrożenia.
3. **Wyrażamy zgodę** w związku z nadzorem w ramach Zintegrowanego Systemu Zarządzania, na dokonywanie auditów przez przedstawicieli Zamawiającego w miejscu realizacji zawartej umowy.
4. **W przypadku** powstania odpadów w procesie realizacji przedmiotu zamówienia, jako ich wytwórca i posiadacz zobowiązujemy się do postępowania z nim zgodnie z obowiązującymi u Zamawiającego przepisami.

.....

(pieczęć i podpisy osoby/osób
upoważnionych do reprezentowania Wykonawcy)